



ESPAÑOL

aura

BLUETOOTH KEYPAD SMART LOCK

Guía de instalación y usuario

Herramientas necesarias

Regla Destornillador Phillips

Herramientas adicionales (dependiendo en la aplicación)

Martillo Bloque de madera Cincel

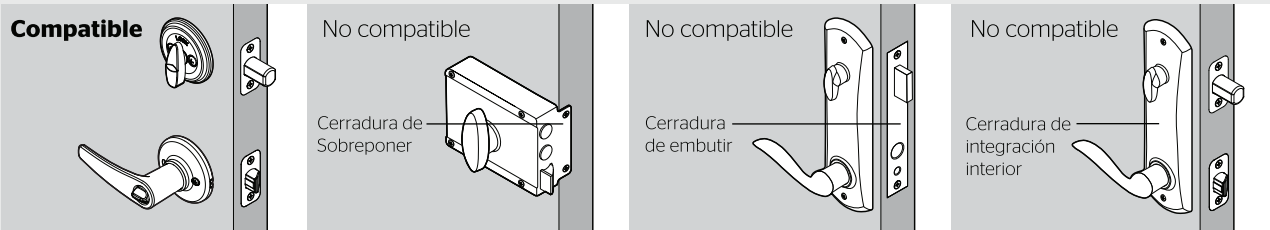
Kwikset
1-800-327-5625
www.kwikset.com

Lista de piezas			
Placa de montaje	Anillo de adaptador	Teclado exterior	Ensamble interior
Baterías	Llaves		
Pestillo A	Para pestillo / placa	Para cerradura	
	Placa 03809	Herramienta SmartKey 48654	
Pestillo B	46780	49191	64109 68611
	"B" no está incluido. Si es necesario, por favor comuníquese con Kwikset para ordenar un pestillo de inserción para su cerradura.		

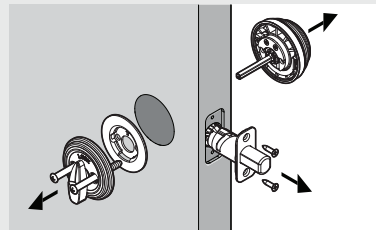
1 Prepare la puerta y revise las medidas

Si va a perforar una nueva puerta, utilice la plantilla suministrada y las instrucciones completas para la perforación de la puerta en kwikset.com/doorprep

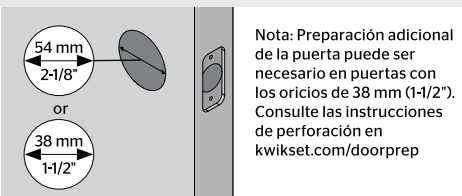
A Asegurese de que su puerta es compatible. Si usted tiene un cerrojo standard separado de la manija de abajo, su puerta es compatible.



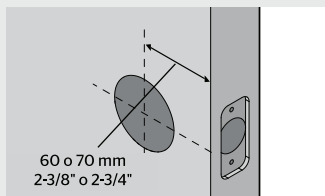
B Retire las piezas del cerrojo existente de la puerta.



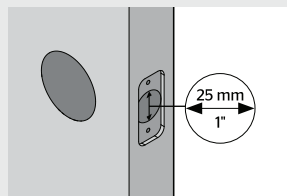
C Mida para confirmar que el orificio en la puerta sea de 54 mm (2-1/8") o 38 mm (1-1/2").



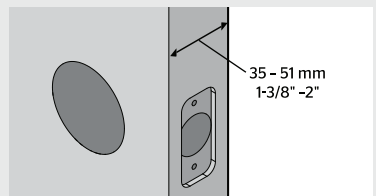
D Mida para confirmar que la distancia al centro sea de 60 o 70 mm (2-3/8" o 2-3/4").



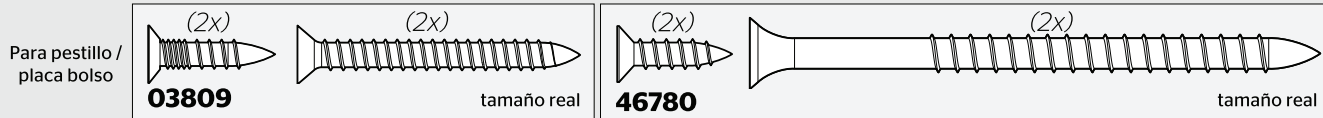
E Mida para confirmar que el orificio en el borde de la puerta es 25 mm (1").



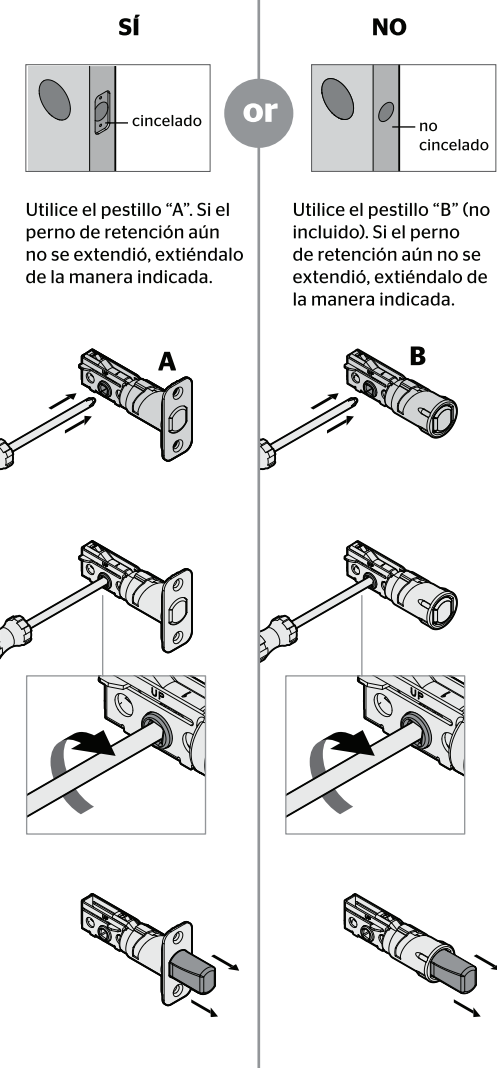
F Mida para confirmar que la puerta tenga un ancho entre 35 mm y 51 mm (1-3/8" y 2").



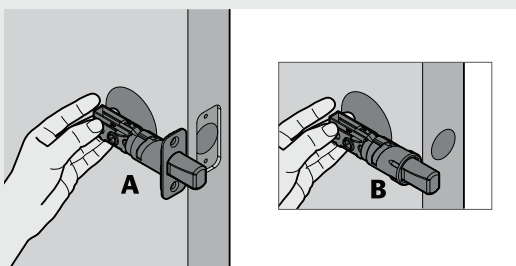
2 Instale el pestillo y la placa



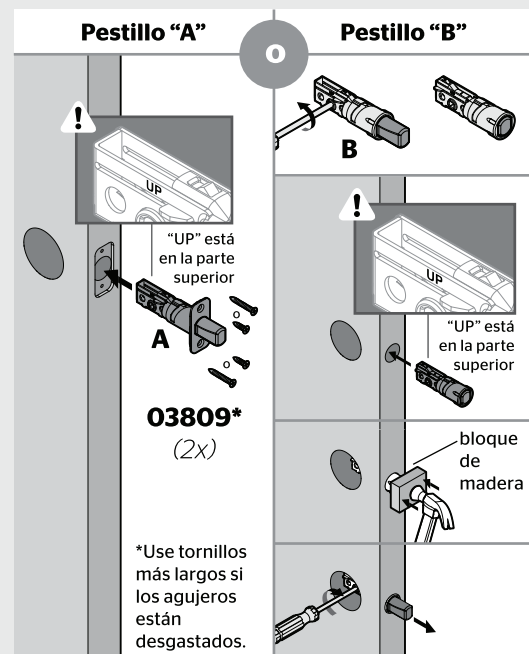
A ¿El borde de la puerta está cincelado?



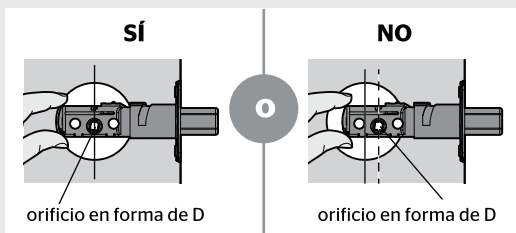
B Sostenga el pestillo en frente del orificio de la puerta, con la cara del pestillo al ras con el borde de la puerta.



D ¿Qué pestillo va a instalar?

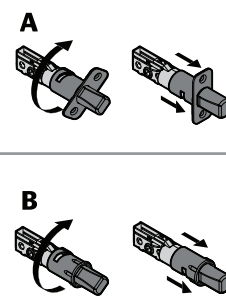


C ¿Esta el orificio en forma de D centrado en el orificio de la puerta?



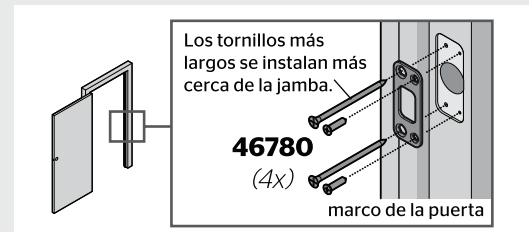
No se requiere ajuste. Vaya al siguiente paso.

Gire la cara del pestillo de la manera indicada para extender el pestillo.



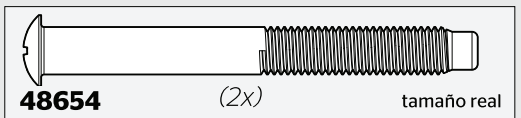
E Instale la placa en el marco de la puerta.

⚠ Asegúrese de que el orificio en el marco de la puerta se perfora un mínimo de 25 mm (1") de profundidad.



3 Instale el teclado exterior

Para
cerradura
bolso



A ¿Cuál es el diámetro del orificio en la puerta?

Diámetro es 54 mm (2-1/8")

Se requiere anillo adaptador para la instalación. Instalar en el conjunto exterior.

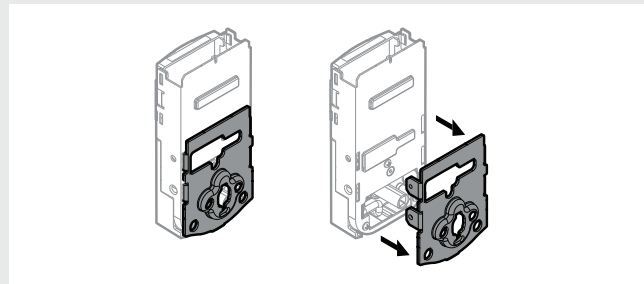
Diámetro es 38 mm (1-1/2")

El anillo adaptador no es necesario para la instalación y puede ser desechado.

B Encuentre los tornillos para el paso 3D y manténgalos al alcance de la mano.



C Retire la placa de montaje del ensamblaje interior.



D Instale el teclado exterior y la placa de montaje.

a

El cable va por debajo del pestillo.

b

⚠ Respalde el ensamblaje exterior durante la instalación de la placa de montaje.

Conecte el cable a través del orificio central y luego empújelo hacia el orificio de abajo.

c

Manténgala paralela al borde de la puerta.

48654 (2x)

⚠ Apriete los tornillos uniformemente. **NO apriete demasiado** los tornillos.

d

Inserte la llave para probar el pestillo. Si el pestillo no se extiende o retrae con suavidad, ajuste los tornillos.

Retire la llave cuando haya terminado y compruebe que el perno de retención esté extendido por completo.

4 Instale el ensamblaje interior

Para
cerradura
bolso



A Retire la tapa de la batería y el conjunto de baterías del ensamblaje interior.

a

Retire la cubierta interior del conjunto interior.

b

Asegúrese de que el eje de la pieza de giro esté girado como se muestra.

Incorrecto:

Si el eje de la pieza giratoria no está orientado correctamente, vuelva a colocar la cubierta y gire la pieza giratoria como se muestra en el paso 5.

c

Si el eje de la pieza giratoria está apuntando hacia abajo, coloque la cubierta nuevamente en el ensamblaje interior y gire la pieza giratoria hasta que escuche un clic. Puede que necesites aplicar algo de fuerza. Una vez que el eje de la pieza giratoria esté orientado correctamente, retire la cubierta nuevamente.

d

⚠ No instale las baterías hasta el paso 5.

B Instale el ensamblaje interior en la placa de montaje.

a

Asegúrese de que la conexión sea firme.

alinear

b

Acomode el exceso de cable en el fondo del alojamiento interior.

c

d

49191 (2x)

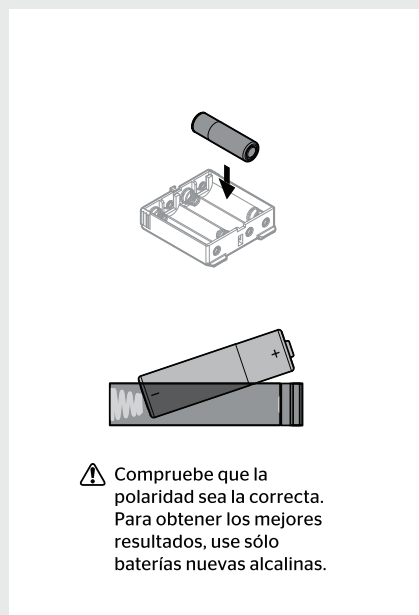
orificio inferior

⚠ Asegúrese de que está utilizando los tornillos correctos. Usar tornillos incorrectos dañará el producto.

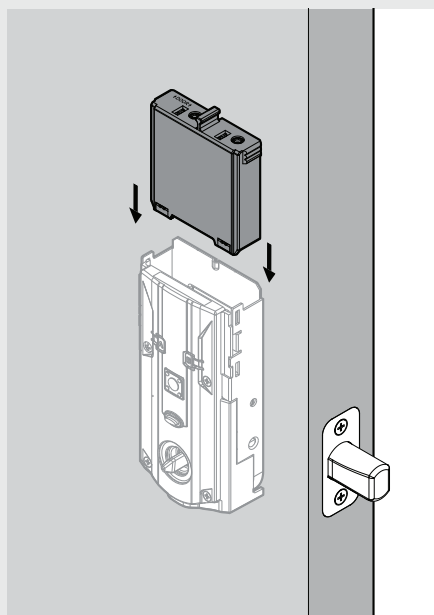
5 Instale las baterías y realice el proceso de orientación de la puerta

Este paso enseñará a la cerradura la orientación de la puerta y es fundamental para el funcionamiento de la cerradura.

A Instale 4 AA baterías en el conjunto.

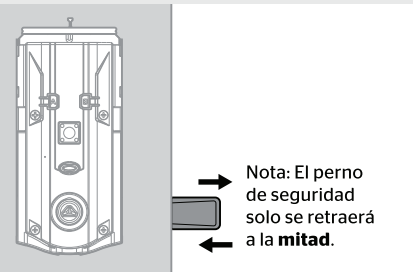


B Con la puerta abierta, instale la batería para iniciar la entrega automática.

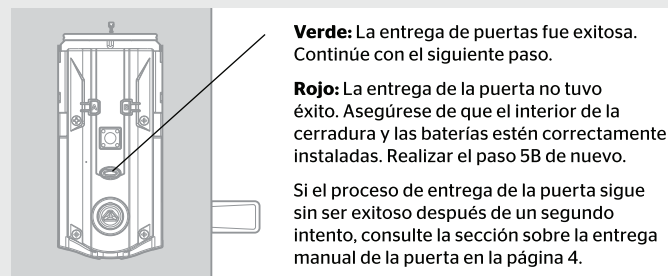


C El pestillo se retraerá y se extenderá para aprender la orientación de la puerta.

Si el perno no se mueve, asegúrese de que las baterías estén correctamente instaladas y vuelva a realizar el paso 5B.

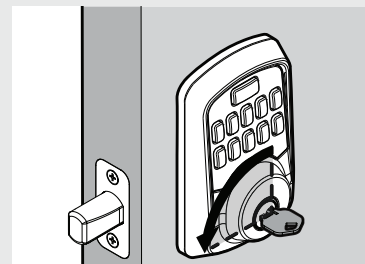


D El LED de estado indicará éxito o fracaso.

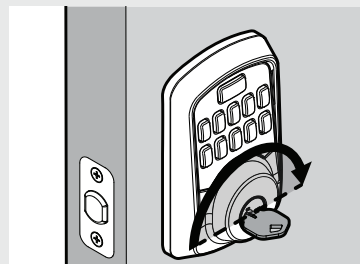


6 Probar la cerradura y comprobar la alineación de la puerta.

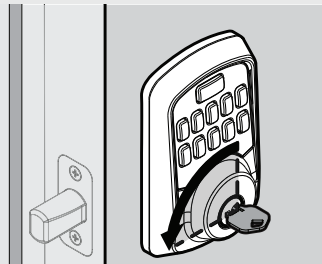
A Con la puerta abierta, inserte la llave para extender el pestillo. Asegúrese de que el pestillo se extienda suavemente.



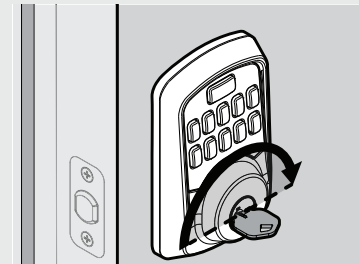
B Gire la llave 180° para retraer el pestillo. Asegúrese de que el pestillo se retrae suavemente.



C Cierre la puerta. Inserte y gire la llave para bloquear la puerta. Asegúrese de que la puerta se trabe suavemente.



D Gire la llave 180° para retraer el pestillo. Asegúrese de que la puerta se desbloquee suavemente.

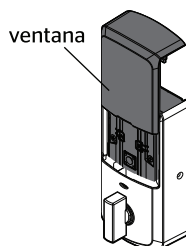


⚠ Si su puerta no se bloquea y desbloquea con suavidad, asegúrese de volver a colocar el pestillo anterior y golpee con los que se incluyen en la caja. Si aún experimenta errores de bloqueo, llame al servicio de asistencia de Kwikset para solicitar un kit de servicio de puerta deformada.
Kwikset Soporte: 1-800-327-5625

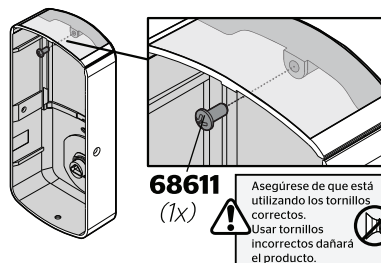
7 Instale la tapa interior

Información importante sobre la tapa interior

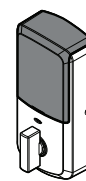
La ventana en la cubierta interior está desbloqueada por defecto para facilitar el acceso a la batería y los botones.



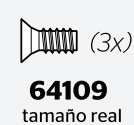
Para mayor seguridad, puede elegir bloquear la ventana instalando el tornillo de seguridad.



Cuando la ventana esté bloqueada, deberá quitar toda la cubierta interior y los tornillos para acceder a la batería y los botones.



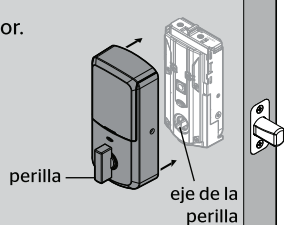
Para cerradura bolso



Instalación de la tapa

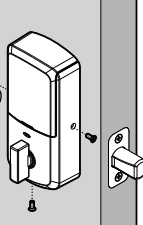
a Instale la tapa interior.

Nota: Es posible que tenga que girar la perilla para alinearla con el eje de la perilla.



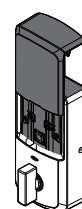
b Instale los tornillos.

64109 (3x)
Asegúrese de que está utilizando los tornillos correctos. Usar tornillos incorrectos dañará el producto.

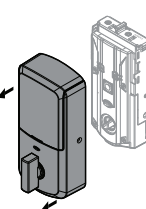


Acceso al conjunto de baterías

Si la ventana está desbloqueada, deslice la ventana hacia arriba para acceder a la batería.



Si la ventana está bloqueada, retire la cubierta interior y los tornillos para acceder a la batería.



8 Descarga la aplicación y crea una cuenta.

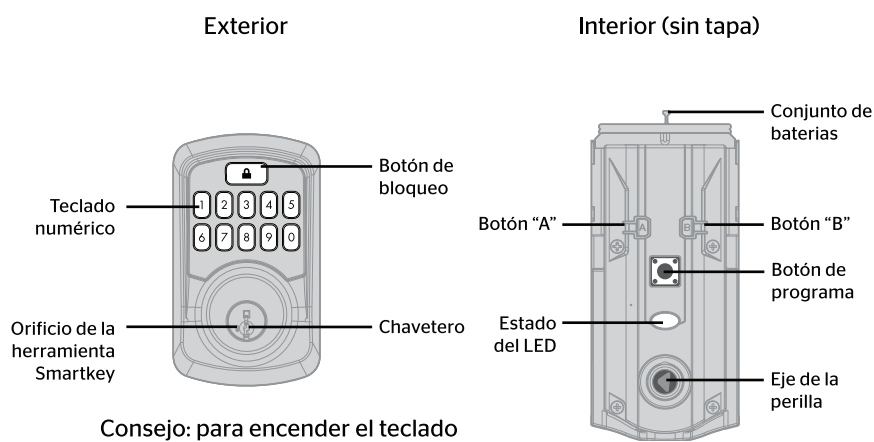
⚠ Se necesita la aplicación Kwikset para usar este bloqueo. Si este bloqueo se instaló profesionalmente (o lo hizo otra persona que no sea el propietario), asegúrese de que el propietario realice este paso.

A Descargue la aplicación Kwikset escaneando el código QR o visitando www.kwikset.com/app en tu smartphone.



B Crea tu cuenta y sigue las instrucciones de configuración en la aplicación Kwikset.

Una mirada rápida sobre Aura



Consejo: para encender el teclado mientras la puerta está bloqueada, presione el botón de bloqueo antes de ingresar su código de usuario. El teclado no se encenderá si la puerta está desbloqueada.

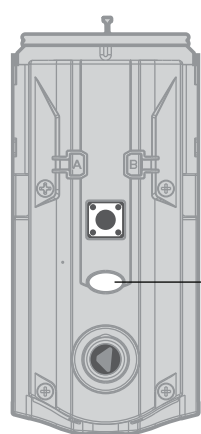
Alertas del sistema

Alerta	Razón	Solución
El teclado titila una vez en color rojo con un pitido*.	Si ingresan uno código incorrecto.	Reingresar el código.
El teclado titila tres veces en color rojo con tres pitidos*.	No se programó ningún código de usuario.	Programa al menos un código de usuario.
El teclado titila 15 veces en color rojo con 15 pitidos*.	Si ingresaron tres códigos incorrectos.	Reingresar el código después de 60 segundos de bloqueo del teclado.
El teclado titila en color rojo con un pitido rápido por 3-4 segundos.	Batería baja.	Reemplace las baterías.
El teclado titila en color rojo con un pitido por 2 segundos.	Si la puerta se atora al intentar bloquearla.	Cierre la puerta de nuevo. Si es necesario, vuelva a colocar la placa.
El bloqueo suena continuamente.	El conjunto interior está desconectado del exterior.	Retire la batería, vuelva a conectar el interior al exterior, luego vuelva a instalar la batería.

* Los pitidos solo se escucharán si los sonidos de bloqueo no se han desactivado en la aplicación.

Colores del LED de estado

Estas características se pueden ajustar en algunas aplicaciones domésticas inteligentes.



Color	Estado de bloqueo
Verde (sólido)	Acción exitosa
Verde (parpadeando)	Desbloqueado
Rojo (sólido)	Proceso de orientación de la puerta sin éxito
Rojo (parpadeando)	Acción fallida o incompleta Batería baja
Azul (sólido)	Bluetooth emparejamiento exitoso
Azul (parpadeando)	Modo de emparejamiento de Bluetooth
Ámbar (sólido)	Entrando en modo de reinicio de red
Ámbar (parpadeando)	Modo de reinicio de red o sistema. Acción requerida. Bloqueado

Orientación manual de la puerta

En caso de ser necesario, el proceso de orientación de la puerta se puede iniciar en forma manual. Esto es útil si la cerradura se retira para colocarse en una puerta diferente.

- Retire el conjunto de baterías.
- Presione y MANTENGA presionado el botón Programa mientras vuelve a insertar la batería. Suelte el botón Programa después de 3 segundos. El LED de estado parpadeará en rojo y verde.
- Presione el botón Programa una vez más.
- El perno de retención se retraerá y extenderá por sí solo para aprender la orientación de la puerta. El LED parpadeará en verde si la entrega es exitosa o en rojo si la entrega no tiene éxito.

Reinicio de red

El restablecimiento de red eliminará todos los emparejamientos de Bluetooth, asociaciones de usuarios y eliminará el bloqueo de la cuenta.

- Presione y mantenga presionado "A" durante 10 segundos. Escuchará 1 pitido corto y verá un LED ámbar. Nota: Después de 3 segundos, escuchará 1 pitido corto y verá un LED azul. Debe continuar presionando "A" para ingresar al modo de reinicio de red.
- Suelte "A". Verá un LED ámbar parpadeante para indicar que está en modo de reinicio de red.
- Presione y suelte el botón Programa para confirmar el reinicio de la red. Se debe presionar el botón de programa dentro de los 10 segundos posteriores a la liberación de "A" o la función se desactivará.
- Si tiene éxito, escuchará 1 pitido largo y verá un LED verde. Si no tiene éxito, escuchará 5 pitidos rápidos y verá un LED rojo parpadeante. Si no tiene éxito, repita desde el paso 1.

Reinicio de sistema

El reinicio del sistema eliminará todos los códigos de acceso y las configuraciones de bloqueo, incluida la gestión de bloqueos. El bloqueo ejecutará el proceso de entrega al final del reinicio del sistema.

- Presione "A" 10 veces. Escuchará 1 pitido corto y verá un LED ámbar parpadeante para indicar que está en modo de reinicio del sistema.
- Presione y suelte el botón Programa para confirmar el reinicio del sistema.
- Si tiene éxito, escuchará 1 pitido largo y verá un LED verde, y comenzará el proceso de reinicio. Durante el proceso de reinicio, el LED parpadeará en verde / rojo varias veces y emitirá un pitido cuando se complete. Si no tiene éxito, escuchará 5 pitidos rápidos y verá un LED rojo parpadeante. Si no tiene éxito, repita desde el paso 1.

Efectúe el reinicio de fábrica

Factory Reset eliminará todos los emparejamientos de Bluetooth, asociaciones de usuarios, eliminará el bloqueo de la cuenta y restablecerá todas las configuraciones de bloqueo, incluida la entrega.

- Retire la batería.
- Mantenga presionado el botón de programa mientras reinserta la batería. Mantenga presionado el botón durante 30 segundos hasta que la cerradura emita un pitido y el LED de estado parpadee en rojo.
- Presione el botón Programa una vez más. El LED parpadeará en verde y rojo, y comenzará el proceso de auto-manejo.
- El pestillo se retraerá y se extenderá para aprender la orientación de la puerta. El LED parpadeará en verde si el auto-manejo es exitoso o rojo si el auto-manejo no tiene éxito.

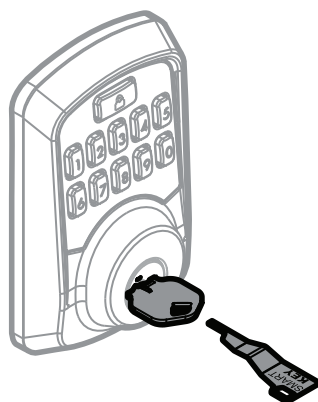
Solución de problemas

Una guía completa de programación y solución de problemas del teclado Aura Bluetooth está disponible en www.kwikset.com/aura/support

Cambie la llave de SmartKey

Cambie la llave de la cerradura para trabajar con la llave que ya tiene. Consulte las instrucciones suministradas de regeneración de llave de Smartkey para obtener más información.

Nota: Si está habilitado el bloqueo automático (consulte "Interruptores y el estado del LED"), retire el conjunto de baterías antes de cambiar la llave.



Medidas de protección importantes

- Lea todas las instrucciones en su totalidad.
- Familiarícese con todas las declaraciones de advertencia y precaución.
- Recuerde a todos los miembros de la familia las precauciones de seguridad.
- Protege tus códigos de usuario.
- Deseche las baterías usadas de acuerdo con las leyes y regulaciones locales.

⚠️ ADVERTENCIA: Este fabricante informa que ningún bloqueo puede proporcionar seguridad completa por sí mismo. Este bloqueo puede ser derrotado por medios técnicos o forzados, o evadido por la entrada en otra parte de la propiedad. Ningún bloqueo puede sustituir la precaución, la conciencia de su entorno y el sentido común. El hardware de Builder está disponible en múltiples grados de rendimiento para adaptarse a la aplicación. Para mejorar la seguridad y reducir el riesgo, debe consultar a un cerrajero calificado u otro profesional de seguridad.



ENGLISH

aura

BLUETOOTH KEYPAD SMART LOCK

Installation and User Guide

Required tools

Ruler Phillips head screwdriver

Additional Tools (depending on application)

Hammer Wood block Chisel

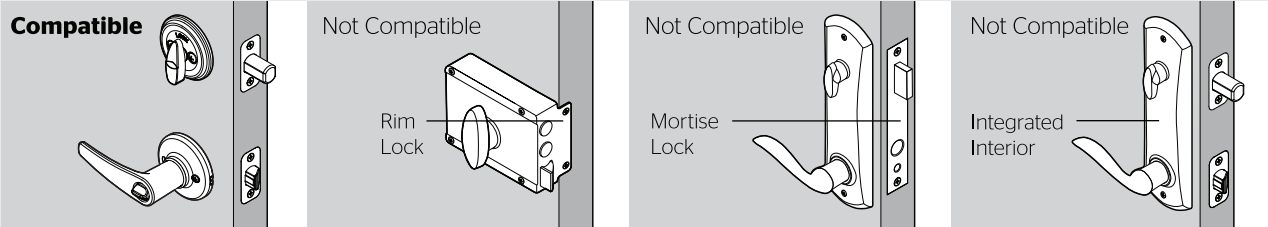
Kwikset
1-800-327-5625
www.kwikset.com

Parts List			
Mounting Plate 	Adapter Ring 	Exterior Assembly 	Interior Assembly
Batteries 	Keys 		
Latch A 	For Latch / Strike Strike 	03809 	For Lock SmartKey Tool
Latch B <small>"B" is not included. If needed, please contact Kwikset to order a drive-in latch for your lock.</small>	46780 	48654 	49191
		64109 	68611

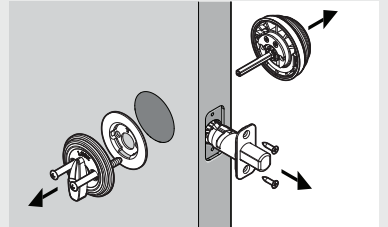
1 Prepare the door and check dimensions

If drilling a new door, use the supplied template and the complete door drilling instructions available at kwikset.com/doorprep

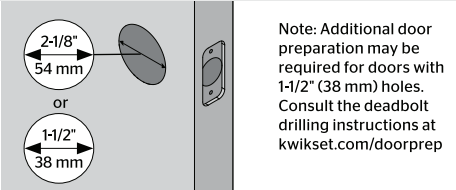
A Make sure your door is compatible. If you have a standard deadbolt mounted separately from the handle below it, your door is compatible.



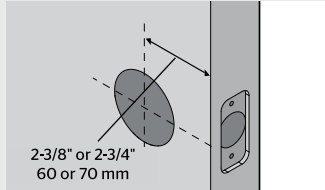
B Remove your existing deadbolt from your door.



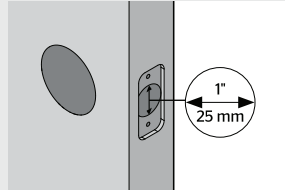
C Measure to confirm that the hole in the door is either 2-1/8" (54 mm) or 1-1/2" (38 mm).



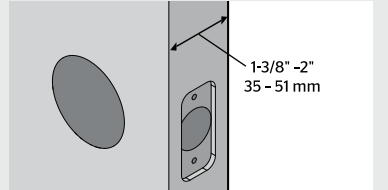
D Measure to confirm that the backset is either 2-3/8" or 2-3/4" (60 or 70 mm).



E Measure to confirm that the hole in the door edge is 1" (25 mm).

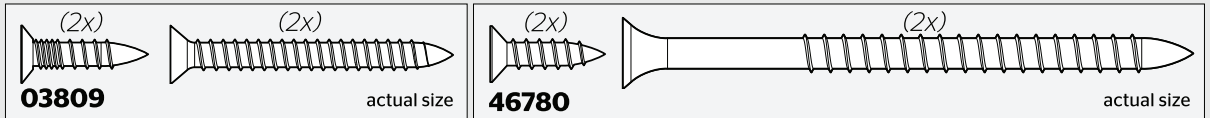


F Measure to confirm that the door is between 1-3/8" and 2" (35 mm and 51 mm) thick.

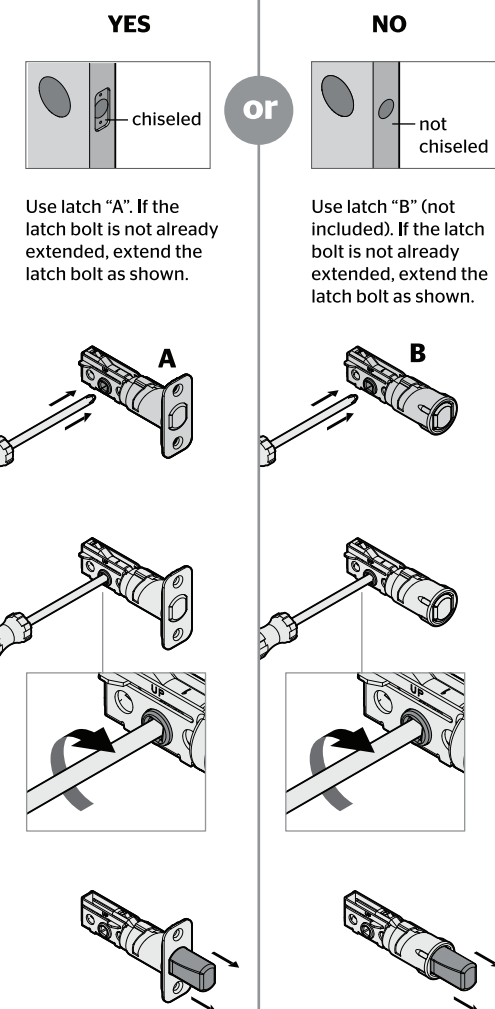


2 Install the latch and strike

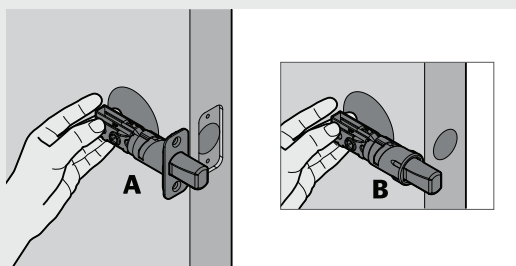
For Latch / Strike Bag



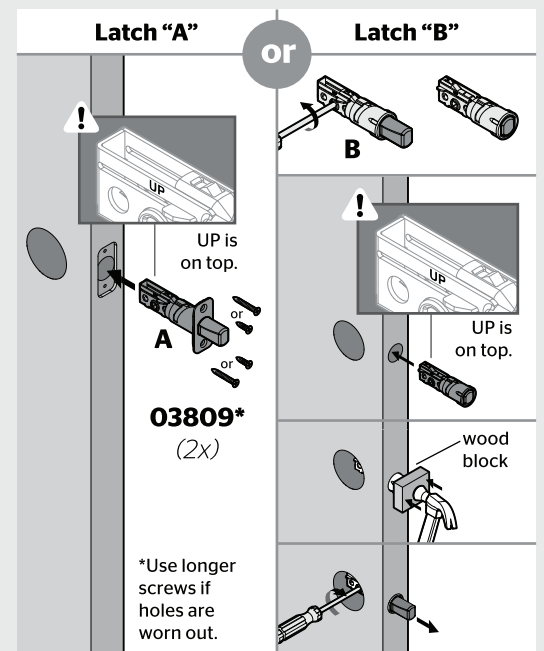
A Is the door edge chiseled?



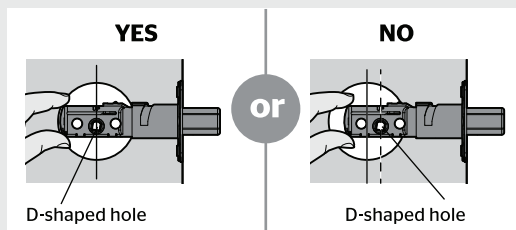
B Hold the latch in front of the door hole, with the latch face flush against the door edge.



D Which latch are you installing?

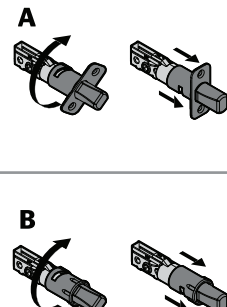


C Is the D-shaped hole centered in the door hole?



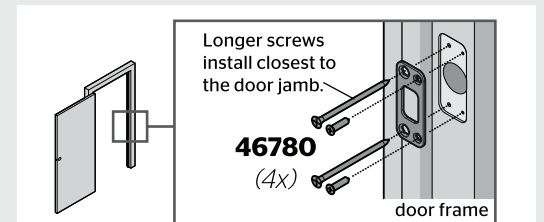
No adjustment is required. Proceed to next step.

Rotate latch face as shown to extend latch.

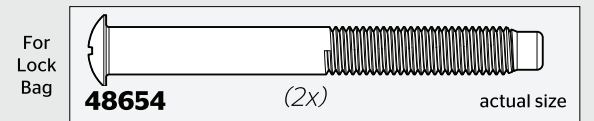


E Install the strike on the door frame.

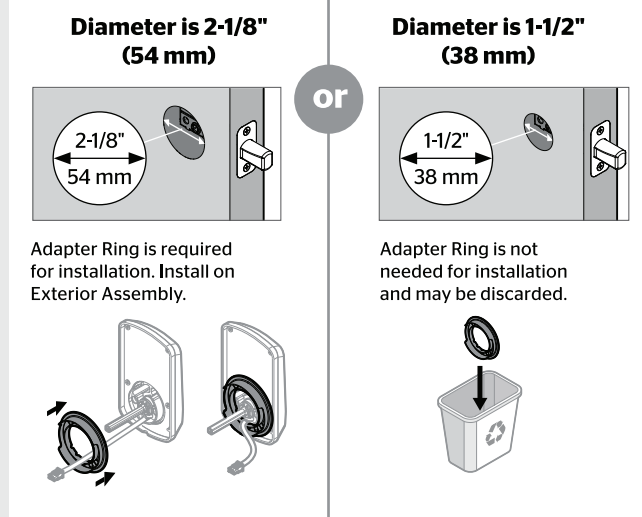
⚠ Make sure the hole in the door frame is drilled a minimum of 1" (25 mm) deep.



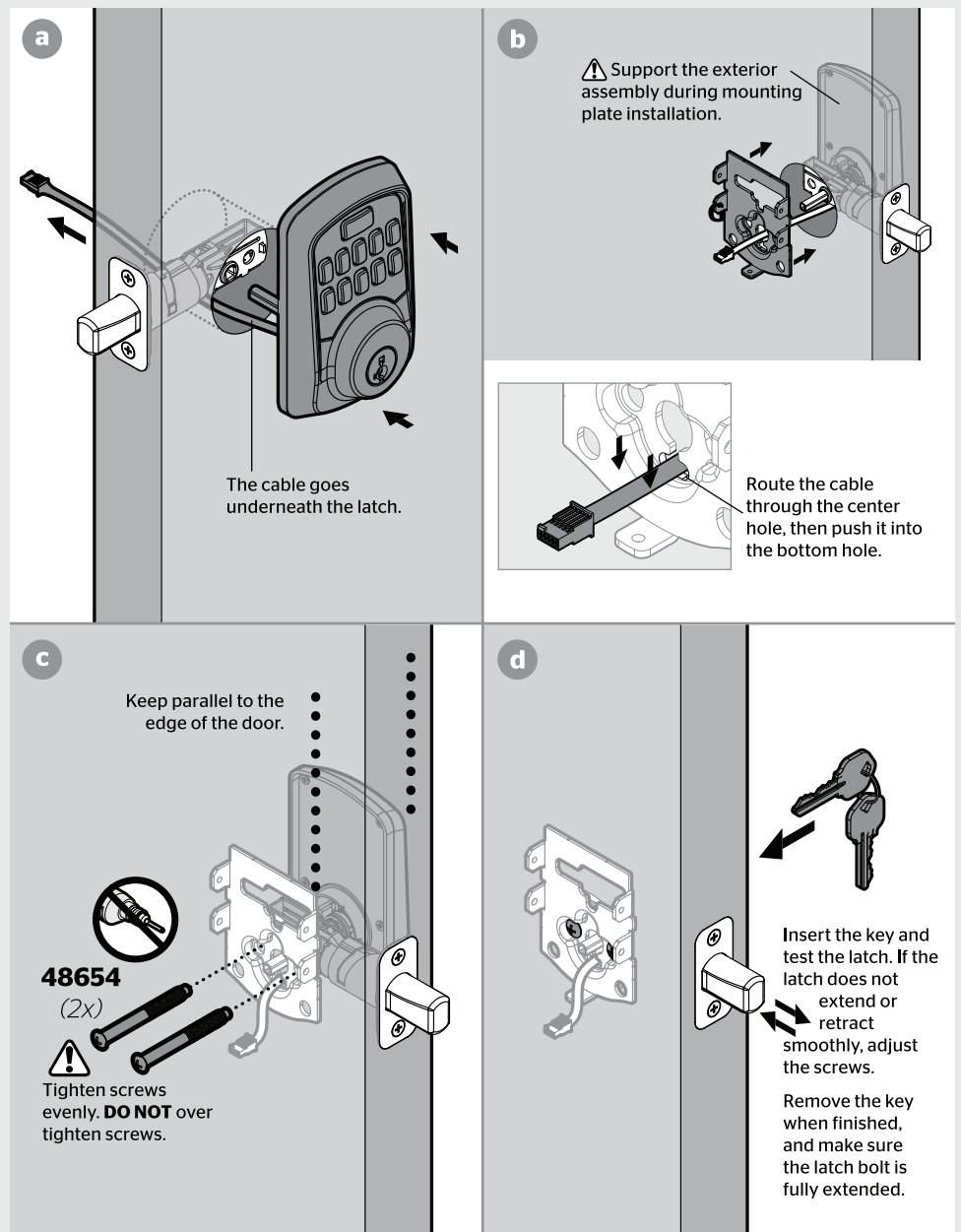
3 Install the exterior keypad



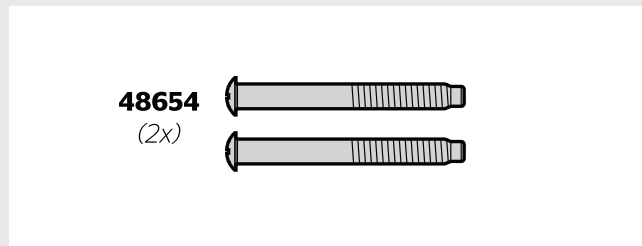
A What is the diameter of the hole in the door?



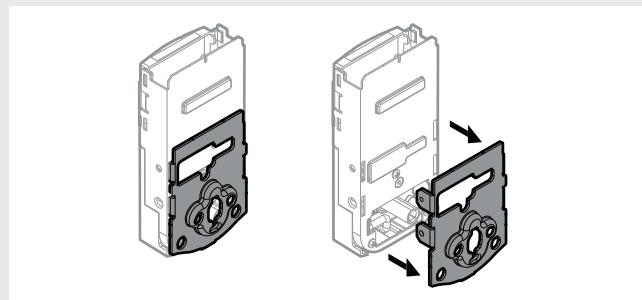
D Install the exterior keypad and mounting plate.



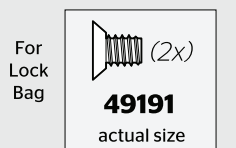
B Locate the screws for step 3D and keep them within reach.



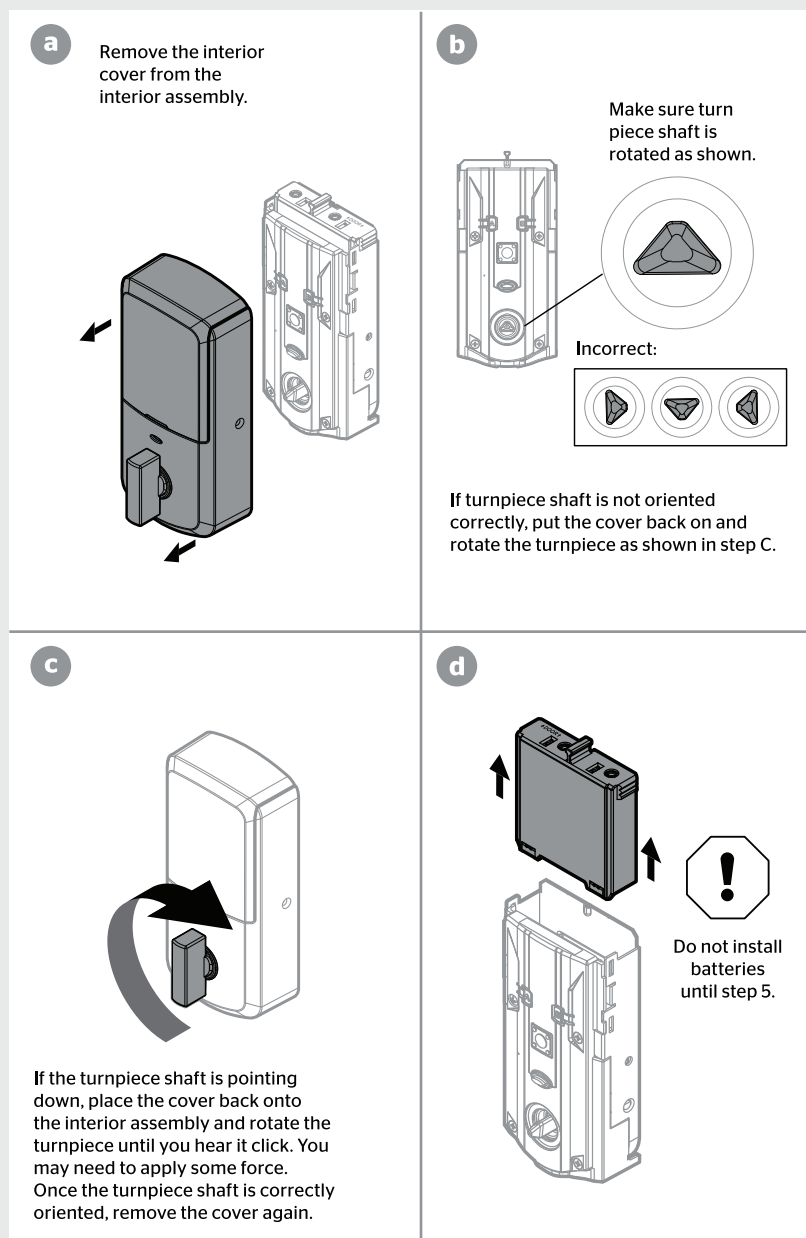
C Remove the mounting plate from the interior assembly.



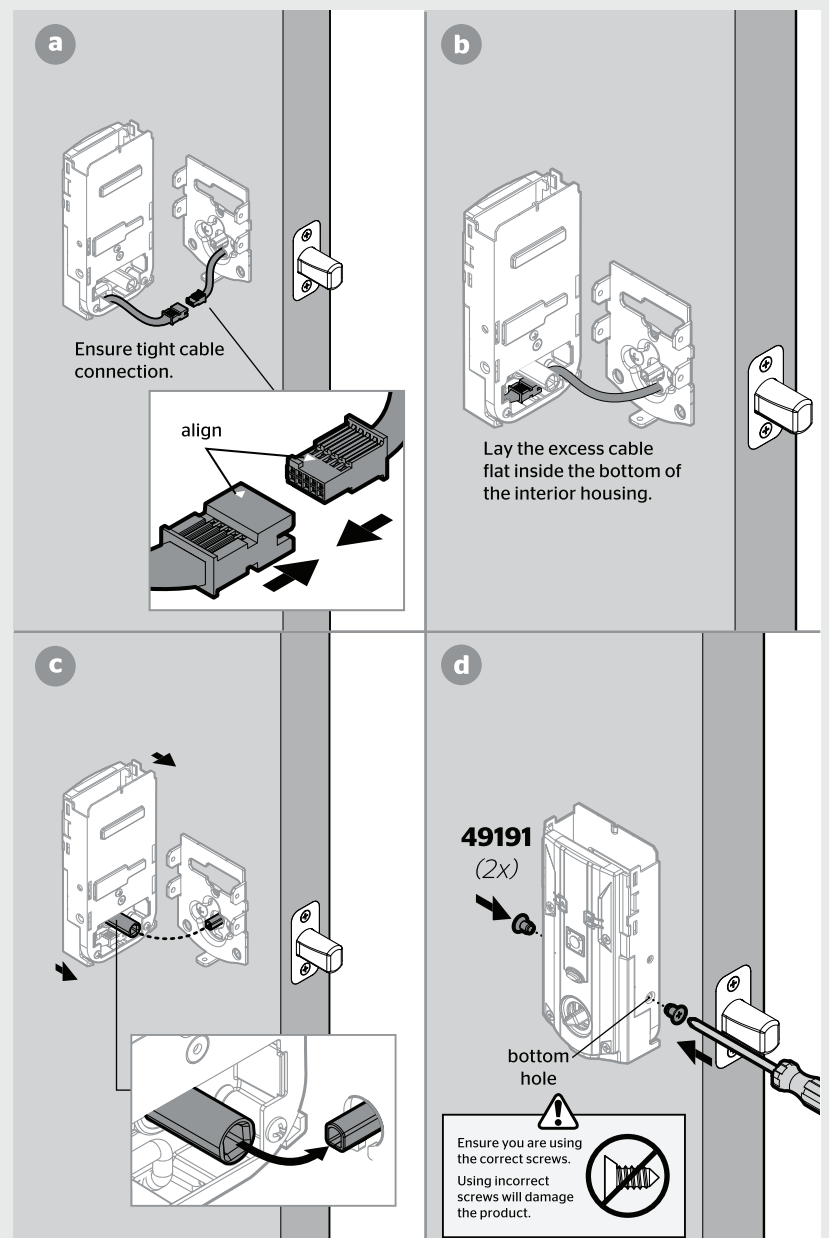
4 Install the interior assembly



A Ensure the turnpiece shaft is pointing up, and remove the interior cover and battery pack from the interior assembly.



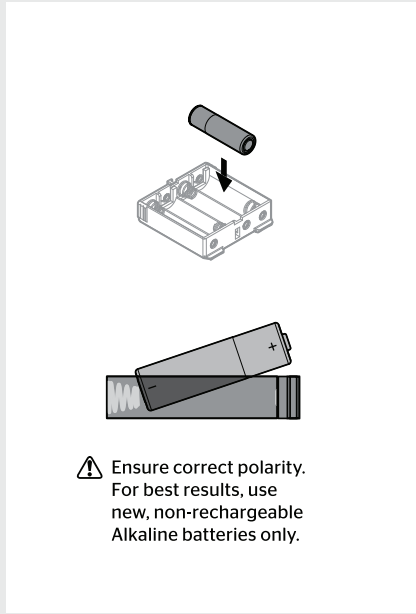
B Install the interior assembly onto the mounting plate.



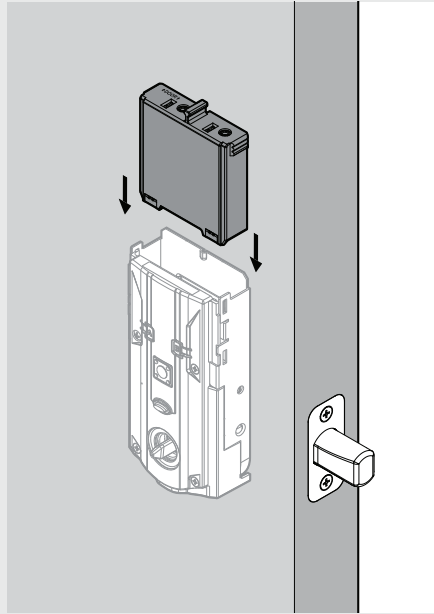
5 Install the batteries and perform the door handing process

This step will teach your lock the orientation of your door and is crucial to lock operation.

A Install 4 AA batteries in the battery pack.

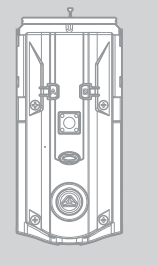


B With the door open, install the battery pack to initiate auto-handing.



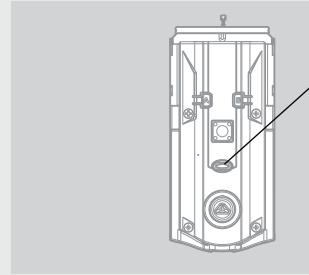
C The latch will retract and extend to learn the orientation of the door.

If the bolt does not move, make sure the batteries are correctly installed, and perform step 5B again.



Note: The latch bolt will only retract **half way**.

D The Status LED will indicate success or failure.



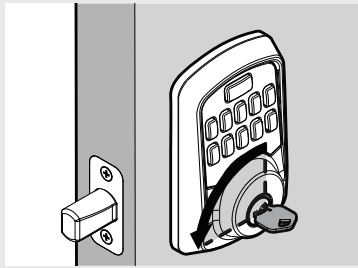
Green: Door handing was successful. Proceed to next step.

Red: Door handing was unsuccessful. Make sure the lock interior and batteries are correctly installed. Perform step 5B again.

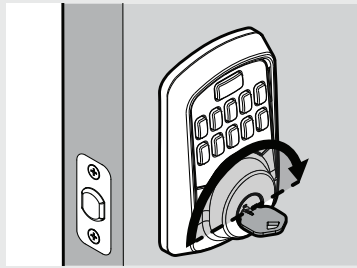
If the door handing process is still unsuccessful after a second attempt, see the Manual Door Handing section on page 4.

6 Test the lock and check door alignment

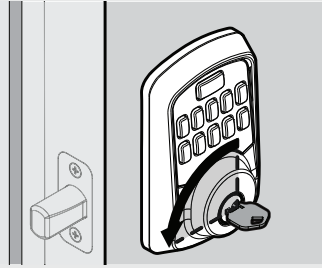
A With the door open, insert the key to extend the latch. Ensure that the latch extends smoothly.



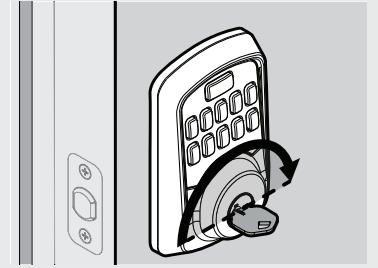
B Turn the key 180° to retract the latch. Ensure that the latch retracts smoothly.



C Close the door. Insert and rotate the key to lock the door. Ensure that the door locks smoothly.



D Turn the key 180° to retract the latch. Ensure that the door unlocks smoothly.



If your door does not lock and unlock smoothly, make sure you replaced your previous latch and strike with those supplied in the box.

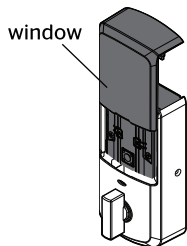
If you still experience locking errors, call Kwikset Support to order a Warped Door Service Kit.

Kwikset Support: 1-800-327-5625

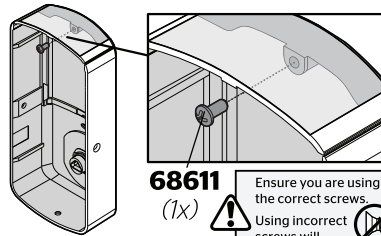
7 Install the interior cover

Important Information about the interior cover

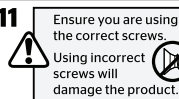
The window on the interior cover is unlocked by default for easier access to the battery pack and buttons.



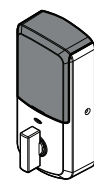
For additional security, you may choose to lock the window by installing the security screw.



68611 (1x)



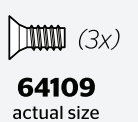
When the window is locked, you will need to remove the entire interior cover and screws to access the battery pack and buttons.



For Lock Bag



68611 (1x)
actual size

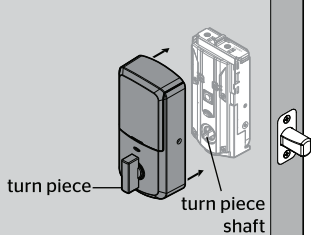


64109 (3x)
actual size

Cover Installation

a Install cover.

Note: You may need to rotate the turn piece to align with the turn piece shaft.



b Install screws.

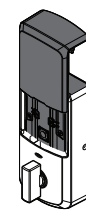
64109 (3x)



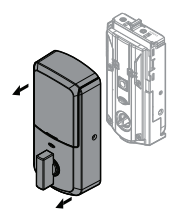
⚠ Ensure you are using the correct screws. Using incorrect screws will damage the product.

Battery Pack Access

If the window is unlocked, slide up the window to access the battery pack.



If the window is locked, remove the interior cover and screws to access the battery pack.



8 Download the app and create an account



The Kwikset app is needed to use this lock. If this lock was professionally installed (or installed by someone other than the homeowner), make sure this step is performed by the homeowner.

A

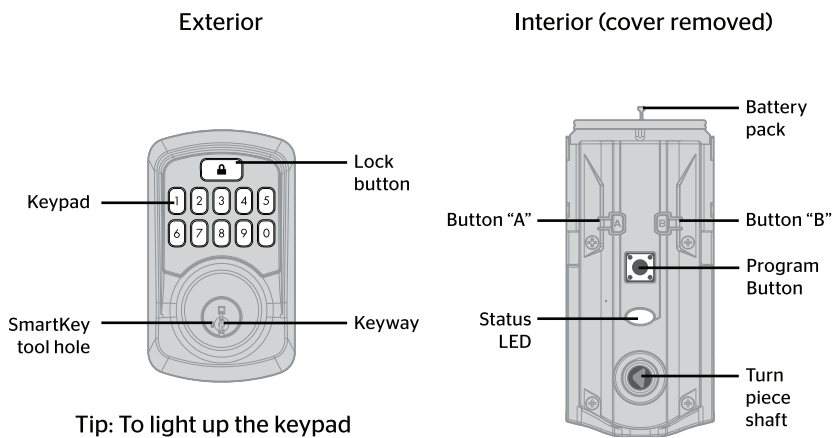
Download the Kwikset app by scanning the QR code or visiting www.kwikset.com/app on your smartphone.



B

Create your account and follow the setup instructions in the Kwikset app.

Aura at a Glance



Tip: To light up the keypad while the door is locked, press the Lock button before entering your user code. The keypad will not light up if the door is unlocked.

System Alerts

Alert	Reason	Solution
Keypad flashes red once with one beep*.	One incorrect code entered.	Re-enter code.
Keypad flashes red three times with three beeps*.	No user code programmed.	Program at least one user code.
Keypad flashes red 15 times with 15 beeps*.	Three incorrect codes entered.	Re-enter code after 60 second keypad lockout.
Keypad flashes red with fast beeping sound for three to four seconds.	Low battery.	Replace batteries.
Keypad flashes red with continuous beeping sound for two seconds.	Door jammed while attempting to lock.	Manually re-lock door. If needed, reposition strike.
Lock beeps continuously.	Interior assembly is disconnected from exterior.	Remove battery pack, reconnect the interior to the exterior, then reinstall battery pack.

*Beeping sounds will only be heard if Lock Sounds have not been disabled in the app.

Status LED colors

These features can be adjusted in some smart home apps.

Color	Lock Status
Green (solid)	Action successful
Green (blinking)	Unlocked
Red (solid)	Door handing process unsuccessful
Red (blinking)	Action unsuccessful or incomplete Low battery
Blue (solid)	Bluetooth Pairing successful
Blue (blinking)	Bluetooth Pairing Mode
Amber (solid)	Entering Network Reset mode
Amber (blinking)	Network or System Reset mode. Action required.
	Locked

Manual Door Handing

If needed, the door handing process can be initiated manually. This is useful if the lock is being moved to a different door.

- Remove battery pack.
- Press and HOLD the Program button while reinserting the battery pack. Release the Program button after 3 seconds. The status LED will flash red and green.
- Press the Program button once more.
- The latch bolt will extend and retract to learn the orientation of the door. The LED will flash green if handing is successful or red if handing is unsuccessful.

Network Reset

Network Reset will delete all Bluetooth pairings, user associations, and remove the lock from the account.

- Press and HOLD "A" for 10 seconds. You will hear 1 short beep and see an amber LED.

Note: After 3 seconds, you will hear 1 short beep and see a blue LED. You should continue to hold "A" to enter network reset mode.
- Release "A." You will see a blinking amber LED to indicate it is in network reset mode.
- Press and release the Program button to confirm network reset.

The Program button must be pressed within 10 seconds of releasing "A" or the function will time out.
- If successful, you will hear 1 long beep and see a green LED. If unsuccessful, you will hear 5 rapid beeps and see a blinking red LED. If unsuccessful, repeat from step 1.

System Reset

System Reset will delete all access codes and lock settings including lock handing. The lock will run the handing process at the end of the System Reset.

- Press "A" 10 times. You will hear 1 short beep and see a blinking amber LED to indicate it is in system reset mode.
- Press and release the Program button to confirm system reset.
- If successful, you will hear 1 long beep and see a green LED, and the reset process will begin. During the reset process, the LED will blink green/red a few times and will beep when complete.

If unsuccessful, you will hear 5 rapid beeps and see a blinking red LED. If unsuccessful, repeat from step 1.

Factory Reset

Factory Reset will delete all Bluetooth pairings, user associations, remove the lock from the account and reset all lock settings including handing.

- Remove battery pack.
- Press and HOLD the Program button while reinserting the battery pack. Keep holding the button for 30 seconds until the lock beeps and the status LED flashes red.
- Press the Program button once more. The LED will flash green and red, and the auto-handing process will begin.
- The latch will retract and extend to learn the orientation of the door. The LED will flash green if auto-handing is successful or red if auto-handing is unsuccessful.

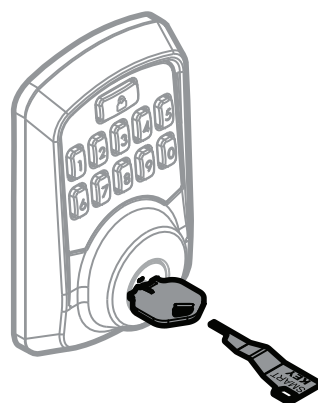
Troubleshooting

A complete Aura Bluetooth Keypad Programming and Troubleshooting Guide is available at www.kwikset.com/aura/support

SmartKey Re-Keying

Re-key the lock to work with your existing key. See the supplied SmartKey Re-key instructions for more information.

Note: If Auto-Lock is enabled, remove the battery pack before re-keying your lock.



Important Safeguards

- Read all instructions in their entirety.
- Familiarize yourself with all warning and caution statements.
- Remind all family members of safety precautions.
- Protect your user codes.
- Dispose of used batteries according to local laws and regulations.

WARNING: This Manufacturer advises that no lock can provide complete security by itself. This lock may be defeated by forcible or technical means, or evaded by entry elsewhere on the property. No lock can substitute for caution, awareness of your environment, and common sense. Builder's hardware is available in multiple performance grades to suit the application. In order to enhance security and reduce risk, you should consult a qualified locksmith or other security professional.