



ENGLISH

SMARTCODE 913

TOUCHPAD ELECTRONIC DEADBOLT

Installation and User Guide

Required tools

4 AA Batteries Ruler Phillips head screwdriver

Additional Tools (depending on application)

Hammer Wood block

Kwikset
1-800-327-5625
www.kwikset.com

Parts in the box

Latch A B	Interior Assembly Traditional M Contemporary M	Exterior Assembly Traditional F Contemporary F
Strike C	Keys E	Fasteners 03809 N 46780 Q S
Adapter Ring D	Mounting Plate G	48654 T 49191 U 64109 V
	SmartKey Tool H	

*"B" is not included. If needed, please contact Kwikset to order a drive-in latch for your lock.

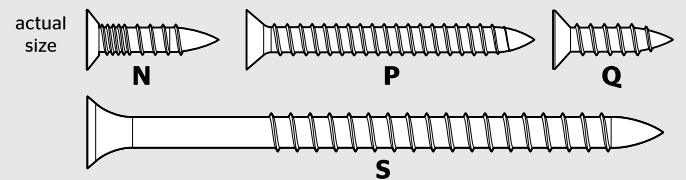
1 Prepare the door and check dimensions

If drilling a new door, use the supplied template and the complete door drilling instructions available at www.kwikset.com/doorprep.

<p>A Measure to confirm that the hole in the door is either 2-1/8" (54 mm) or 1-1/2" (38 mm).</p>	<p>B Measure to confirm that the backset is either 2-3/8" or 2-3/4" (60 or 70 mm).</p>	<p>C Measure to confirm that the hole in the door edge is 1" (25 mm).</p>	<p>D Measure to confirm that the door is between 1-3/8" and 2" (35 mm and 51 mm) thick.</p>
--	---	--	--

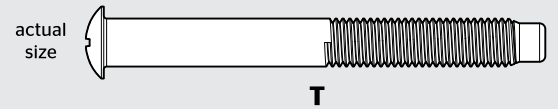
Note: Additional door preparation may be required for doors with 1-1/2" (38 mm) holes. Consult the deadbolt drilling instructions at www.kwikset.com/doorprep.

2 Install the latch and strike



<p>A Is the door edge chiseled?</p> <p>YES Use latch "A". If the latch bolt is not already extended, extend the latch bolt as shown.</p> <p>NO Use latch "B" (not included). If the latch bolt is not already extended, extend the latch bolt as shown.</p>	<p>B Hold the latch in front of the door hole, with the latch face flush against the door edge.</p>	<p>D Which latch are you installing?</p> <p>Latch "A" or Latch "B"</p> <p>! Nor P (2x)</p> <p>wood block</p>
	<p>C Is the D-shaped hole centered in the door hole?</p> <p>YES No adjustment is required. Proceed to next step.</p> <p>NO Rotate latch face as shown to extend latch.</p>	<p>E Install strike on the door frame.</p> <p>! Make sure the hole in the door frame is drilled a minimum of 1" (25 mm) deep.</p> <p>Longer screws install closest to the door jamb.</p> <p>S (2x) Q (2x) door frame</p>

3 Install the exterior keypad



A What is the diameter of the hole in the door?

Diameter is 2-1/8" (54 mm)

"D" is required for installation. Install "D" on "F".

Diameter is 1-1/2" (38 mm)

"D" is not needed for installation. Discard "D".

C Install exterior keypad and mounting plate.

a

Cable goes underneath latch.

b

Support exterior assembly during mounting plate installation.

Route cable through center hole, then push cable into bottom hole.

c

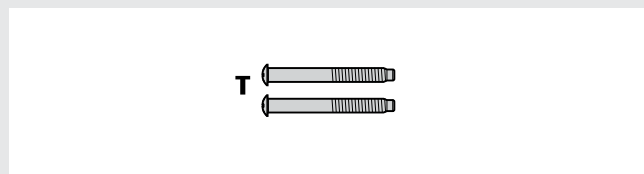
Keep parallel to edge of door.

Tighten screws evenly. **T (2x)**

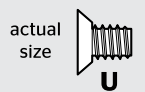
d

Insert key and test latch. If latch does not extend or retract smoothly, adjust screws (T). Remove key when finished and make sure the latch bolt is fully extended.

B Locate screws for step 3C and keep them within reach.



4 Install the interior assembly



A Remove battery cover and battery pack from interior assembly.

a

If the turnpiece is pointing down (as shown above), rotate the turnpiece 180° clockwise until you hear it click. You may need to apply some force.

b

c

Make sure turnpiece shaft is rotated as shown.

Incorrect:

If turnpiece shaft is not oriented correctly, put the cover back on and rotate the turnpiece as shown in step A.

d

Do not install batteries until step 5.

B Install interior assembly onto mounting plate.

a

align

Ensure tight cable connection.

b

Lay excess cable flat inside the bottom of the interior housing.

c

d

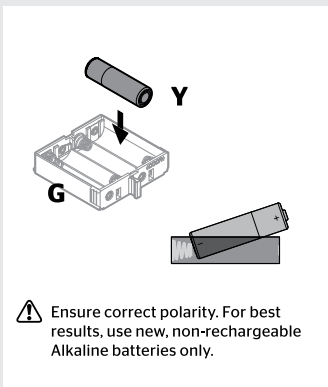
bottom hole

U (2x)

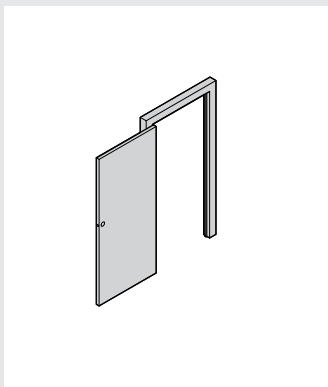
5 Set locking and unlocking direction

CAUTION: Your lock will not function properly if this step is not completed. This step will teach your lock the orientation of your door and is crucial to lock operation.

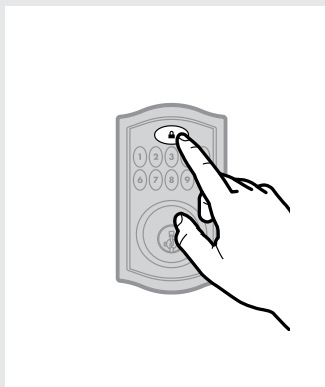
A Install 4 AA batteries in battery pack.



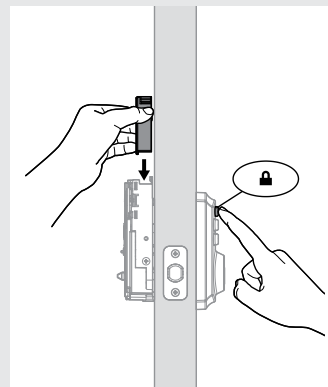
B Make sure the door is open and the latch is extended.



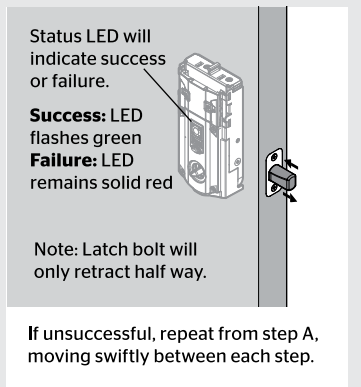
C Press and hold the Lock button. Do not release.



D Insert the battery pack and continue holding the Lock button.



E The latch bolt will retract and extend to learn the locking and unlocking direction of the door.

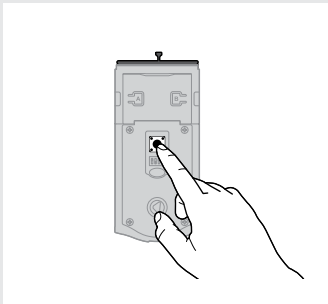


6 Add user codes (16 max)

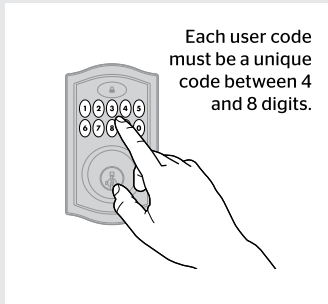
Programming Timeout

During programming, if no button is pressed for five seconds, the system will time out (indicated by three beeps and a red flashing keypad), and you will need to restart the procedure.

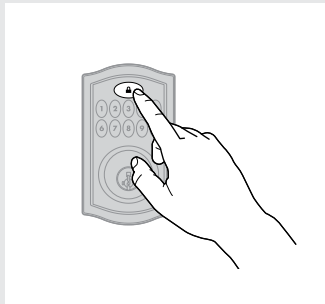
A Make sure the door is open. Press the Program button once.



B Enter user code. A total of 16 user codes may be programmed.

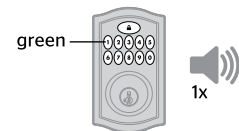


C Press Lock button once.



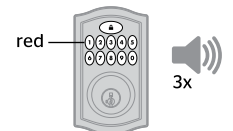
D What lights and sounds does the lock produce?

One green flash with one beep



Programming was successful.

Three red flashes with three beeps



Programming was unsuccessful.

Make sure not to pause for more than 5 seconds during programming.

Make sure the user code is not a duplicate and that it is between 4 and 8 digits during your next attempt. Make sure the lock has room for an additional code. If all user code positions are filled, delete a code to make room for this one.

Mastercode

For enhanced security, a mastercode may be used when adding and deleting user codes. For more information about the mastercode, download the Programming and Troubleshooting Guide on the SmartCode 913 page at www.kwikset.com.

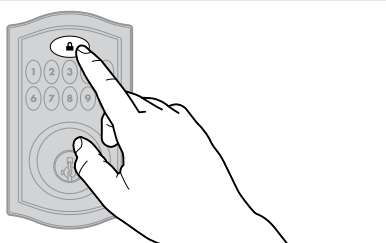
*Beeping sound will only be heard if switch #3 (on the lock interior) is in the on position. See "Switches and Status LED Colors" on page 4.

7 Test the lock (review normal operation)

Confirm that the code(s) added in previous step can unlock the door.

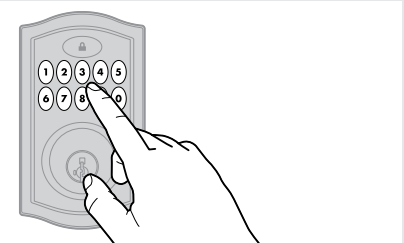
Locking the Door

Press Lock button once.



Unlocking the Door

Enter user code.

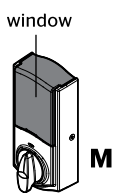


8 Install the interior cover

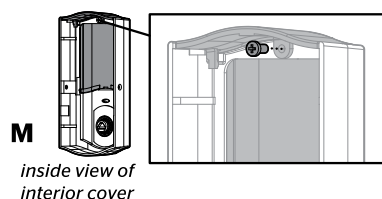
actual size

Important Information about the interior cover

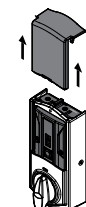
The window on the interior cover is locked by default to prevent someone from tampering with your lock's settings.



For easy access to the battery pack, unlock the window by removing the security screw.



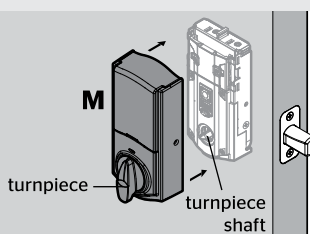
You can now slide up the window for more convenient access to the programming buttons and the battery pack while the cover is installed.



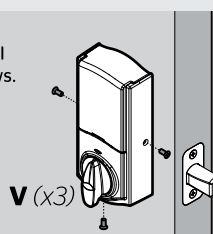
Cover Installation

a Install cover.

Note: You may need to rotate the turnpiece to align with the turnpiece shaft.



b Install screws.



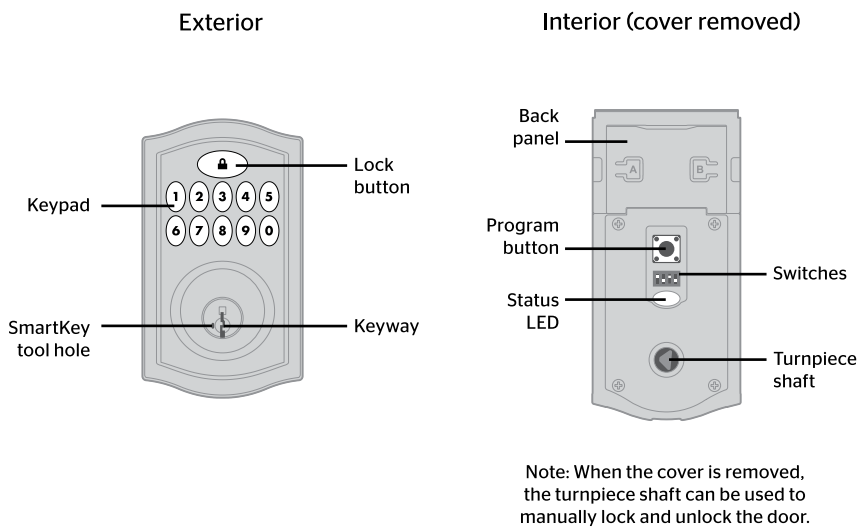
Battery Pack Access

If the window is unlocked, slide up the window to access the battery pack.

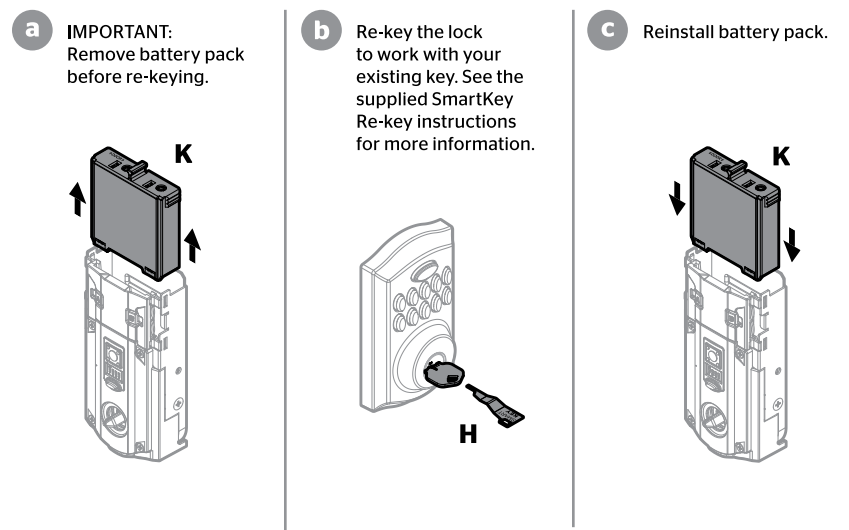
If the window is locked, remove the interior cover and screws to access the battery pack.



SmartCode at a Glance



Re-key the lock (if needed)



Switches and Status LED colors



Switch	Function
1	Door lock status LED blinks every 6 seconds
2	Lock automatically re-locks door 30 seconds after unlocking. Disabled if no codes are programmed.
3	Audio
4	Not used.

Color	Lock Status
Blinking green	Unlocked
Blinking amber	Locked
Blinking red	Low battery
Solid red	Door handing process did not work properly. See the online Programming and Troubleshooting Guide.

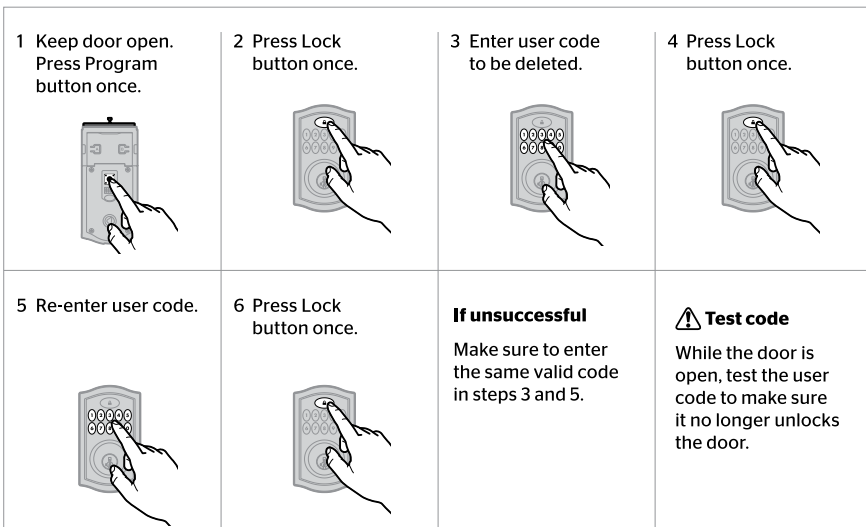
System Alerts

Alert	Reason	Solution
Keypad flashes red three times with three beeps.*	One incorrect code entered.	Re-enter code.
	No user code programmed.	Program at least one user code.
	Programming timeout after five seconds. Unsuccessful programming.	Attempt programming procedure again.
Keypad flashes red 15 times with 15 beeps.*	Three consecutive incorrect codes entered.	Re-enter code after 60 second keypad lockout.
Keypad flashes red 10 times with 10 beeps.*	Low battery.	Replace batteries.
Keypad flashes green with continuous beeping sound for two seconds.*	Deadbolt is jammed and stuck in the locked position.	Manually re-lock door. If needed, reposition strike.
Keypad flashes red with continuous beeping sound for two seconds.*	Deadbolt is jammed and stuck in the unlocked position.	Manually re-lock door. If needed, reposition strike.

*Beeping sound will only be heard if switch #3 is on.

Deleting a single user code

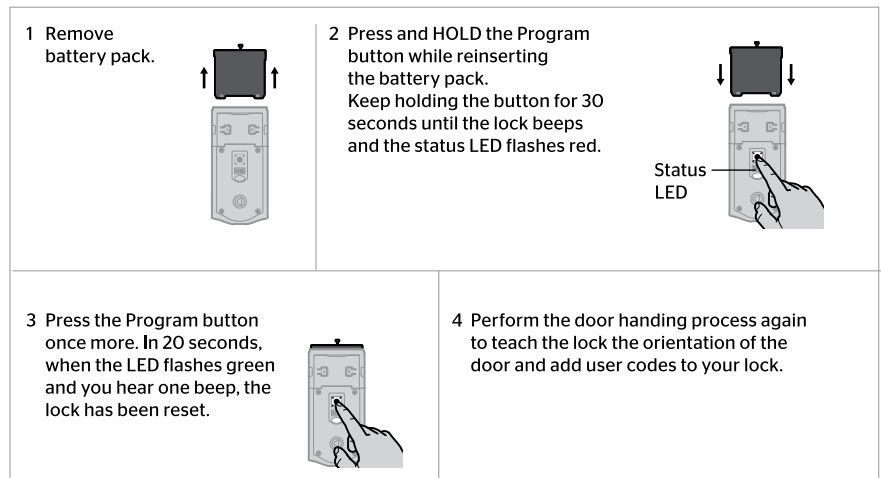
Note: All codes may be deleted at once if the mastercode is enabled. For more information about the mastercode, consult the online Programming and Troubleshooting Guide.



If no button is pressed for five seconds, the system will time out, and you will need to restart the procedure.

Factory Reset

A factory reset will delete all codes associated with the lock.



Troubleshooting

A complete Programming and Troubleshooting Guide is available on the SmartCode 913 page at www.kwikset.com.

Important Safeguards

1. Read all instructions in their entirety.
2. Familiarize yourself with all warning and caution statements.
3. Remind all family members of safety precautions.
4. Protect your user codes and mastercode.
5. Dispose of used batteries according to local laws and regulations.

⚠ CAUTION: Prevent unauthorized entry. Since anyone with access to the back panel can change the user codes, you must restrict access to the back panel and routinely check the user codes to ensure they have not been altered without your knowledge. The use of a mastercode can help protect your system's settings.

⚠ WARNING: This Manufacturer advises that no lock can provide complete security by itself. This lock may be defeated by forcible or technical means, or evaded by entry elsewhere on the property. No lock can substitute for caution, awareness of your environment, and common sense. Builder's hardware is available in multiple performance grades to suit the application. In order to enhance security and reduce risk, you should consult a qualified locksmith or other security professional.



SMARTCODE 913

CERROJO ELECTRÓNICO CON TECLADO NUMÉRICO

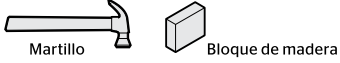
ESPAÑOL

Guía de instalación del usuario

Herramientas necesarias



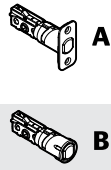
Herramientas adicionales (dependiendo en la aplicación)



Kwikset
1-800-327-5625
www.kwikset.com

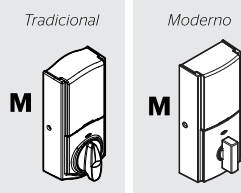
Piezas en la caja

Pestillo

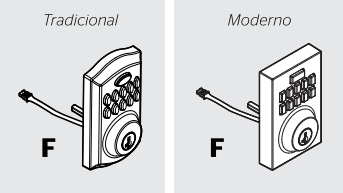


"B" no está incluido.
Si es necesario, por favor comuníquese con Kwikset para ordenar un pestillo de inserción para su cerradura.

Ensamble interior



Ensamble exterior



Placa



Llaves



K



L

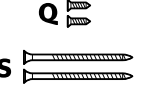


Tornillos

03809



46780



Anillo de adaptador



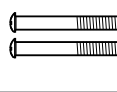
Placa de montaje



Herramienta SmartKey



48654



49191

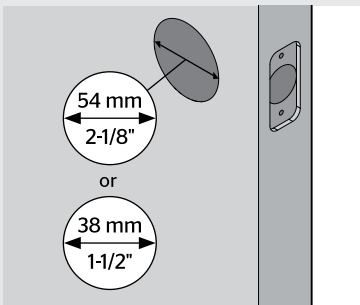


64109

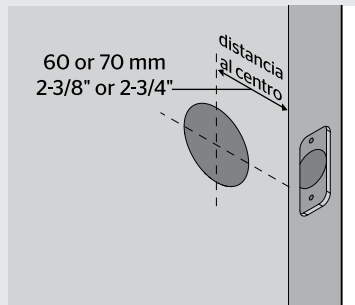
1 Prepare la puerta y revise las medidas

Si va a perforar una puerta nueva, utilice la plantilla suministrada y las instrucciones completas para la perforación de la puerta están disponibles en www.kwikset.com/doorprep.

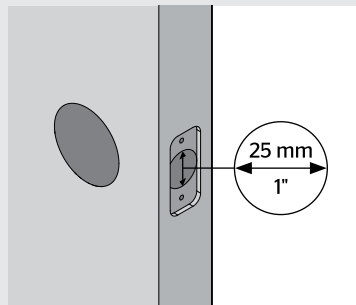
A Mida para confirmar que el orificio en la puerta sea de 54 mm (2-1/8") o 38 mm (1-1/2").



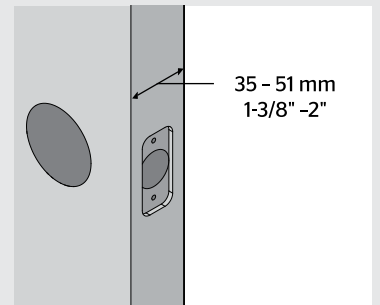
B Mida para confirmar que la distancia al centro sea de 60 o 70 mm (2-3/8" o 2-3/4").



C Mida para confirmar que el orificio en el borde de la puerta sea de 1" (25 mm).

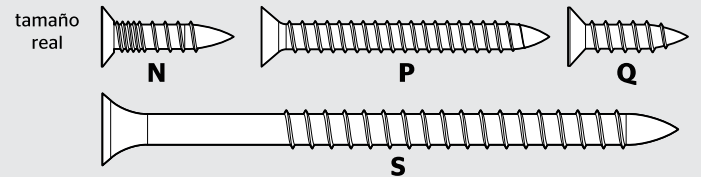


D Mida para confirmar que la puerta tenga un ancho entre 35 mm y 51 mm (1-3/8" - 2").

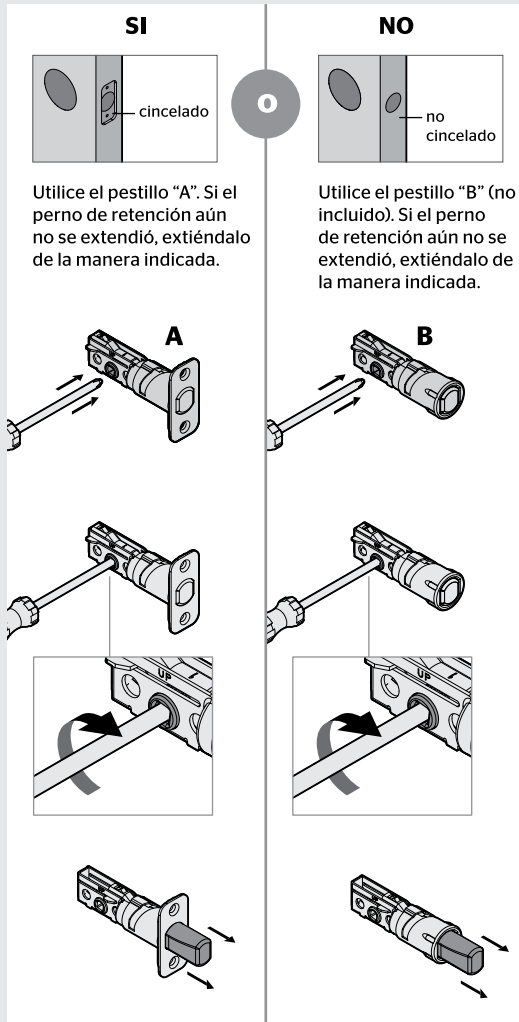


Nota: Preparación adicional de la puerta puede ser necesaria en puertas con los orificios de 38 mm (1-1/2"). Consulte las instrucciones de perforación en www.kwikset.com/doorprep.

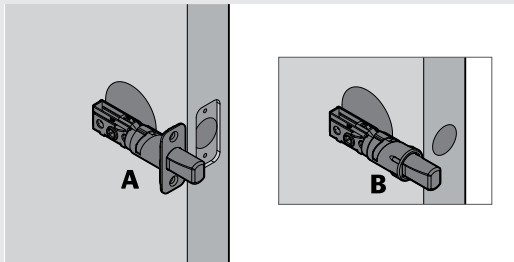
2 Instale el pestillo y la placa



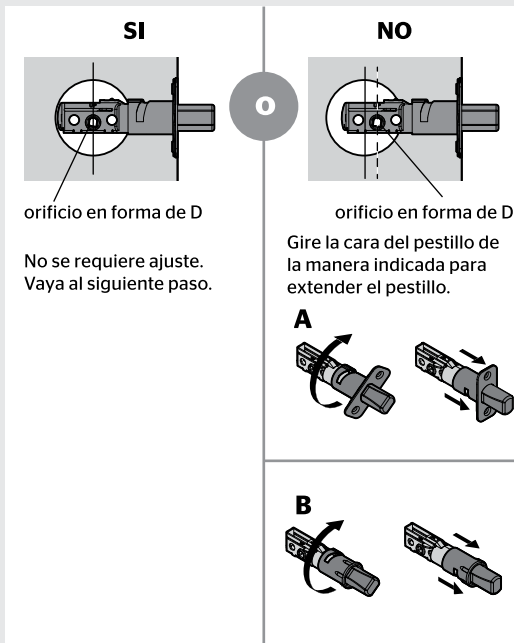
A ¿El borde de la puerta está cincelado?



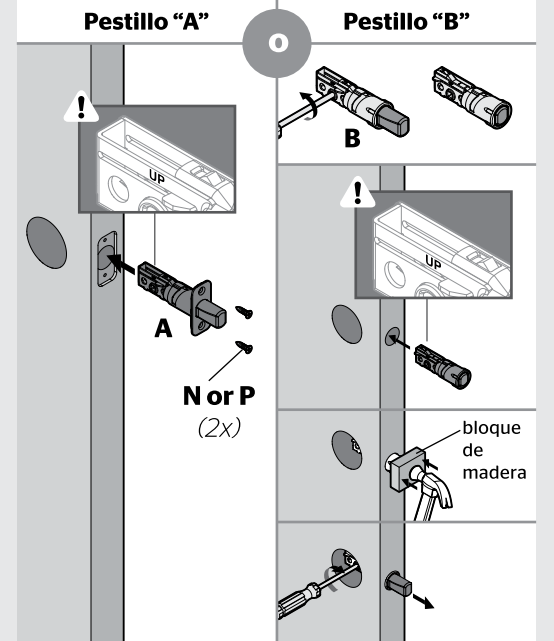
B Sostenga el pestillo enfrente del orificio de la puerta, con la cara del pestillo al ras con el borde de la puerta.



C ¿Esta el orificio en forma de D centrado en el orificio de la puerta?

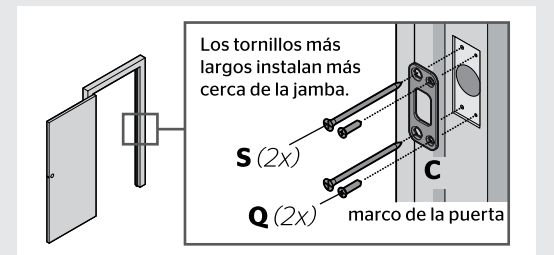


D ¿Qué pestillo va a instalar?

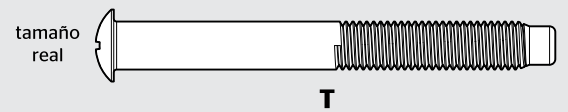


E Instale la placa en el marco de la puerta.

⚠ Asegúrese de que el orificio en el marco de la puerta se perfora un mínimo de 25 mm (1") de profundidad.



3 Instale el teclado exterior



A ¿Cuál es el diámetro del orificio en la puerta?

Diámetro es 54 mm (2-1/8")

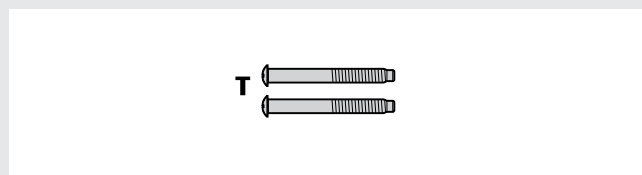
"D" es requerido para la instalación. Instale "D" en "F".

Diámetro es 38 mm (1-1/2")

"D" no se requiere. Desechar "D".

or

B Encuentre los tornillos para el paso 3C y manténgalos al alcance de la mano.



C Instale el teclado exterior y placa de montaje.

a

El cable va por debajo del pestillo.

b

⚠ Respalde el ensamble exterior durante la instalación de la placa de montaje.

Conecte el cable a través del orificio central y luego empujelo hacia el orificio de abajo.

c

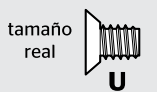
Manténgala paralela al borde de la puerta.

Ajuste los tornillos en forma uniforme. **T (2x)**

d

Inserte la llave para probar el pestillo. Si el pestillo no se extiende o retrae con suavidad, ajuste los tornillos (T). Retire la llave cuando haya terminado y compruebe que el perno de retención esté extendido por completo.

4 Instale el ensamble interior



A Retire la tapa de la batería y el conjunto de baterías del ensamble interior.

a

Si la pieza giratoria está apuntando hacia abajo (como se muestra arriba), gire la pieza giratoria 180° en sentido horario hasta que escuche un clic. Puede que necesites aplicar algo de fuerza.

b

c

Verifique que el eje de la perilla este en la posición que se ilustra

Incorrecto:

Si el eje de la pieza giratoria no está orientado correctamente, vuelva a colocar la cubierta y gire la pieza giratoria como se muestra en el paso A.

d

No instale las baterías hasta el paso 5.

B Instale el ensamble interior en la placa de montaje.

a

alinear

Asegúrese de que la conexión sea firme.

b

Acomode el exceso de cable en el fondo del alojamiento interior.

c

d

orificio inferior

U (2x)

5 Establezca la dirección de bloqueo y desbloqueo

⚠ PRECAUCIÓN: su cerradura no funcionará correctamente si este paso no se completa. Este paso enseñará a su cerradura la orientación de su puerta y es crucial para la operación de la cerradura.

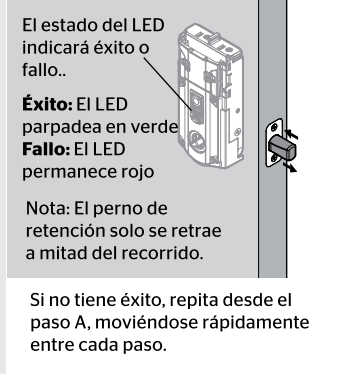
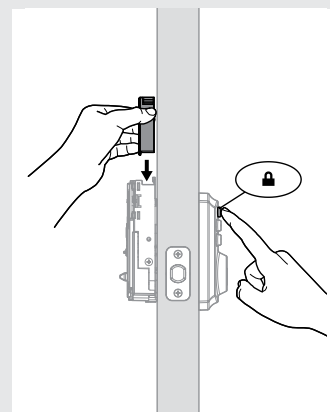
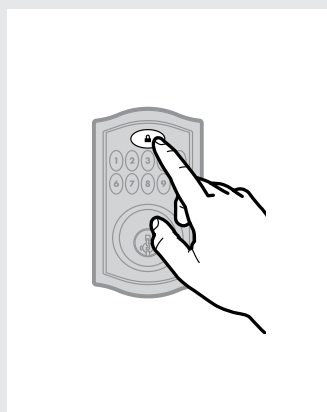
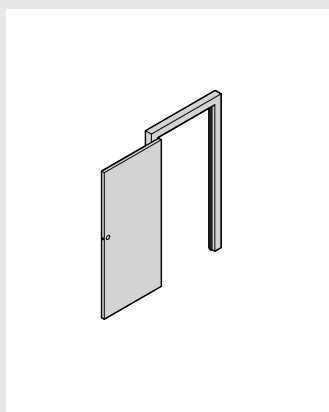
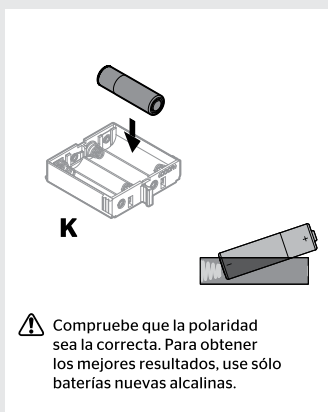
A Instale 4 AA baterías en el conjunto.

B Asegúrese de que la puerta esté abierta y el pestillo esté extendido.

C Mantenga presionado el botón de bloqueo. No suelte.

D Inserte la batería y continúe presionando el botón de bloqueo.

E El perno de retención se retraerá y extenderá por sí solo para reconocer la orientación de la puerta.



6 Agregue los códigos de usuario (16 máximo)

Sistema expirará

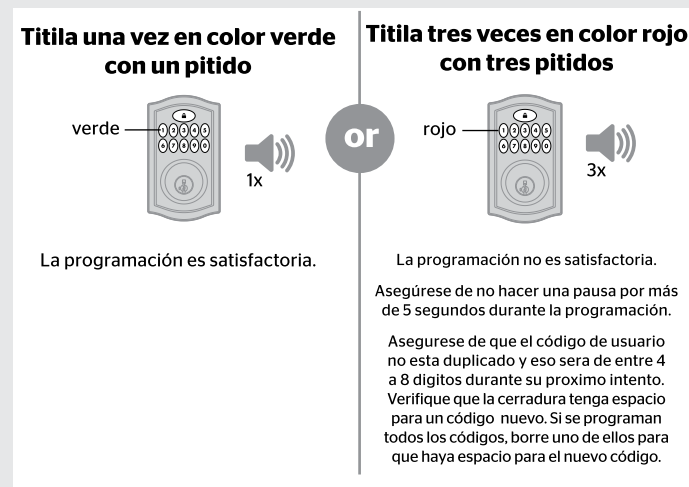
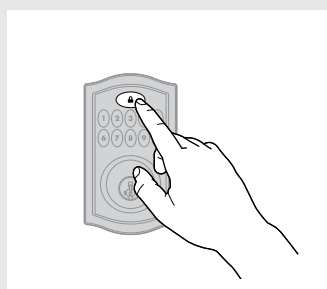
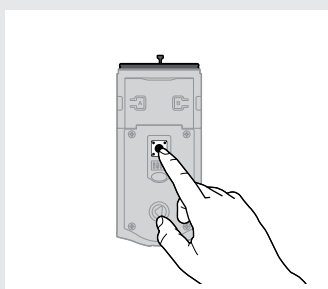
Durante la programación, si no se presiona ningún botón por 5 segundos, el sistema expirará (se indica por medio de tres pitidos y el teclado titilando en color rojo) y necesitará reiniciar el procedimiento.

A Asegúrese de que la puerta esté abierta. Presione el botón Programa una sola vez.

B Ingrese un nuevo código de usuario. Se pueden programar un total de 16 códigos de usuario.

C Presione el botón de bloqueo una sola vez.

D ¿Que luces y sonidos provienen de la cerradura?



Código maestro

Para alcanzar un grado de seguridad mejorado, se puede utilizar un código maestro al agregar y eliminar códigos de usuario. Para obtener más información acerca del código maestro, descargue la Guía de programación y resolución de problemas en la página de Smartcode 913 de www.kwikset.com.

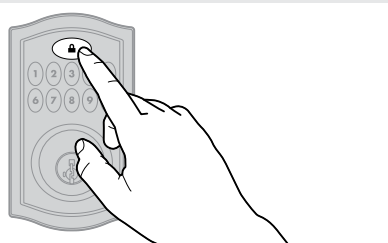
*El sonido de pitidos solo se escuchará si el interruptor N° 3 está encendido. Vea "Interruptores y el estado del LED" en la página 4.

7 Pruebe la cerradura (revise que el sistema funcione normalmente)

Confirme que el/los código(s) añadido(s) en el paso anterior puedan abrir la puerta.

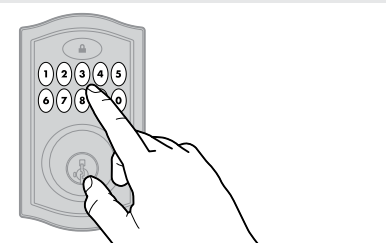
Cerrando la puerta

Presione el botón de bloqueo una sola vez.



Abriendo la puerta

Ingrese el código de usuario.

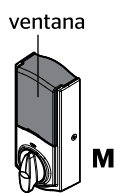


8 Instale la tapa interior

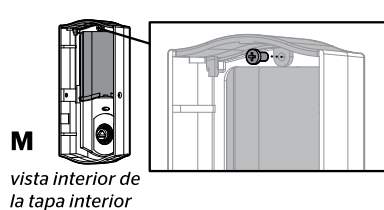
tamaño real **V**

Información importante sobre la tapa interior

La ventana de la tapa interior está bloqueada de forma predeterminada para evitar que alguien retire el conjunto de baterías o altere los ajustes de su cerradura.



Para acceder fácilmente a la batería, desbloquee la ventana quitando el tornillo de seguridad.



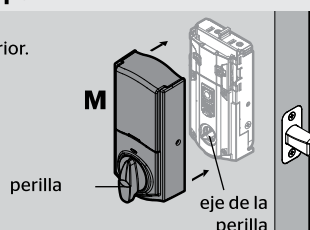
Ahora puede deslizar hacia arriba la ventana para un acceso más conveniente a los botones de programación y al conjunto de baterías mientras la cubierta está instalada.



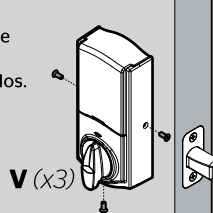
Instalación de la tapa

a Instale la tapa interior.

Nota: Es posible que tenga que girar la perilla para alinearla con el eje de la perilla.



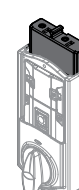
b Instale los tornillos.



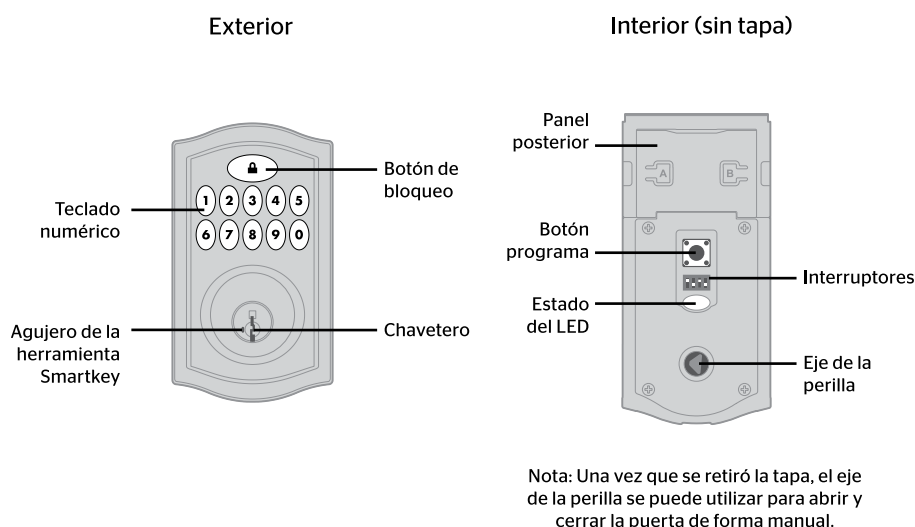
Acceso al conjunto de baterías

Si la ventana está desbloqueada, retire la ventana para acceder al conjunto de baterías.

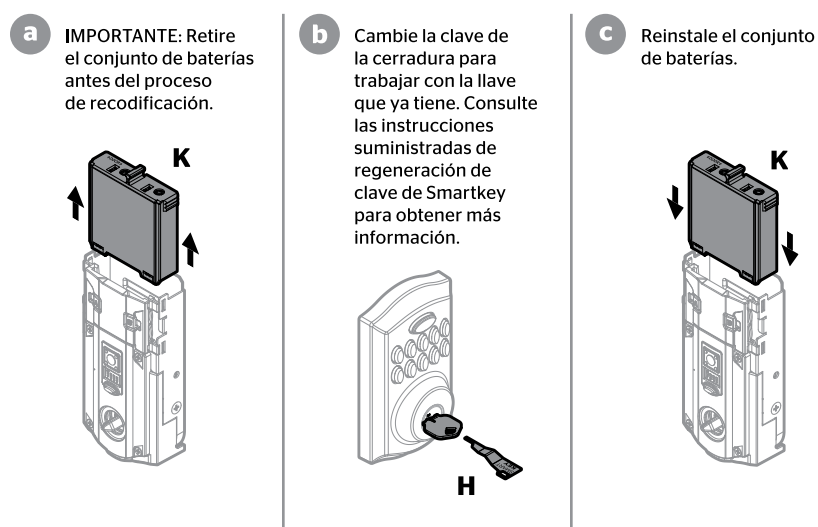
Si la ventana está bloqueada, retire la tapa interior y los tornillos para acceder al conjunto de baterías.



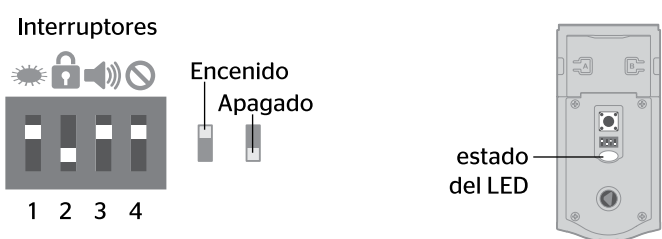
Una mirada rápida sobre SmartCode



Cambie la llave (si es necesario)



Interruptores y el estado del LED



Interruptor	Función
1	La luz LED parpadea cada 6 segundos.
2	La cerradura se bloquea automáticamente 30 segundos después de que la puerta ha sido desbloqueada. El interruptor se desactiva si la cerradura no tiene los códigos.
3	Audio
4	Función no utilizada.

Color	Estado de la cerradura
Parpadeando en verde	Desbloqueado
Parpadeando en ámbar	Bloqueado
Parpadeando en rojo	Batería baja
Color rojo sólido	El proceso de orientación de la puerta no funcionó correctamente. Consulte la Guía de programación y resolución de problemas en línea.

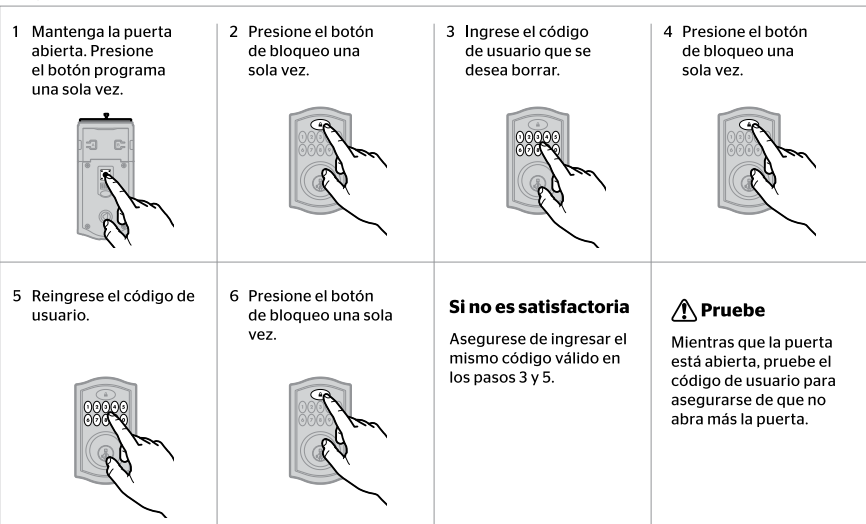
Alertas del sistema

Alerta	Razón	Solución
El teclado titila tres veces en color rojo con tres pitidos*.	Si ingresan un código incorrecto.	Reingresar el código.
	No se programó ningún código de usuario.	Programa al menos un código de usuario.
	Sistema expirará después de 5 segundos. La programación no es satisfactoria.	Repita el proceso de programación.
El teclado titila 15 veces en color rojo con 15 pitidos*.	Tres entradas consecutivas de códigos incorrectos.	Reingresar el código después de 60 segundos de bloqueo del teclado.
El teclado titila 10 veces en color rojo con 10 pitidos*.	Batería baja.	Reemplace las baterías.
El teclado titila en color verde con un pitido por 2 segundos*.	La puerta está atascada y atascada la posición de bloqueo.	Cierre la puerta de nuevo. Si es necesario, vuelva a colocar la placa.
El teclado titila en color rojo con un pitido por 2 segundos*.	La puerta está atascada y atascada en la posición desbloqueada.	Cierre la puerta de nuevo. Si es necesario, vuelva a colocar la placa.

*El sonido de pitidos solo se escuchará si el interruptor N° 3 está encendido.

Eliminar un solo código de usuario

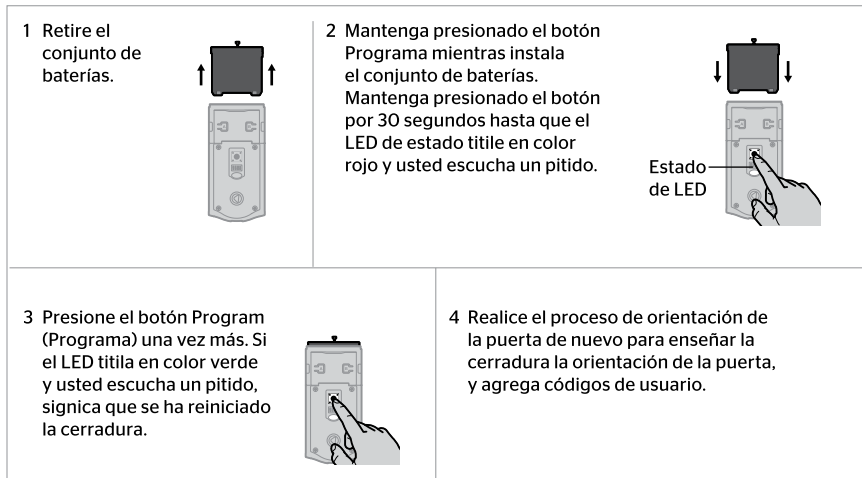
Nota: Pueden eliminarse todos los códigos de una sola vez si el código maestro está habilitado. Para obtener más información acerca del código maestro, consulte la Guía de programación y resolución de problemas.



Si no se presiona ningún botón por 5 segundos, el sistema expirará y necesitará reiniciar el procedimiento.

Efectúe el reinicio de fábrica

Un reinicio de fábrica elimina todos los códigos asociados con la cerradura.



Soluciones de problemas

Una guía de programación y resolución de problemas está disponible en la página de Smartcode 913 en www.kwikset.com.

Medidas de protección importantes

1. Lea las instrucciones en su totalidad.
2. Familiarícese con todas las definiciones de advertencia y precaución.
3. Recuerde a todos los integrantes de su familia las precauciones de seguridad.
4. Proteja su códigos de usuario y código maestro.
5. Deseche las baterías de acuerdo con las leyes y reglamentaciones locales.

PRECAUCIÓN: Prevenga la entrada desautorizada. Cualquier persona con el acceso al panel posterior puede cambiar los códigos de usuario, usted debe restringir el acceso al panel posterior y comprobar rutinariamente ambos códigos para asegurar que los códigos de usuario propios no han sido alterados sin su conocimiento. El uso de un código maestro puede ayudarlo a proteger las configuraciones de su sistema.

ADVERTENCIA: Este Fabricante hace saber que no hay cerrojos que puedan proporcionar completa seguridad por sí mismos. Puede hacerse que falle este cerrojo forzándolo o utilizando medios técnicos, o puede evadirse entrando por otra parte de la propiedad. No hay cerrojos que puedan hacer de sustitutos para la precaución, el estar al tanto del entorno, y el sentido común. Pueden obtenerse piezas de ferretería de constructor con diversos grados de rendimiento para ajustarse a la aplicación. Para realzar la seguridad y reducir los riesgos, debe consultar con un cerrajero capacitado u otro profesional de seguridad.