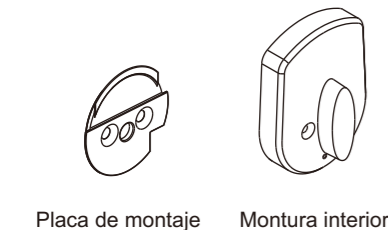
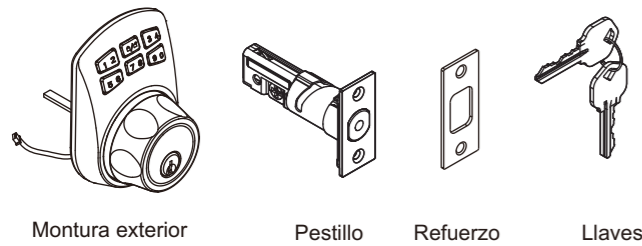
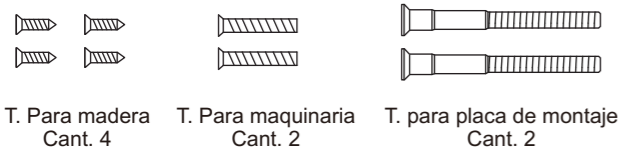


# Instrucciones de Instalación de Cerrojo Electrónico

## ESPECIFICACIONES

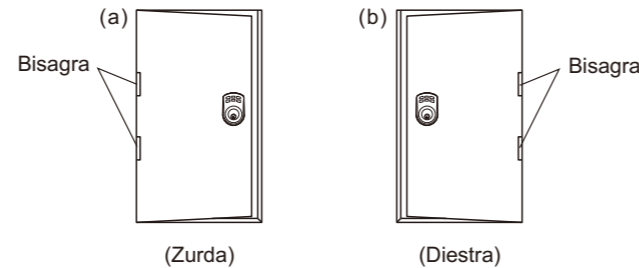


### Especificaciones de tornillos de montaje



## IDENTIFICANDO EL LADO DEL PESTILLO

Vea la puerta desde el exterior, la puerta es "zurda" si las bisagras están del lado izquierdo. Mientras que es "diestra" si están del lado derecho.



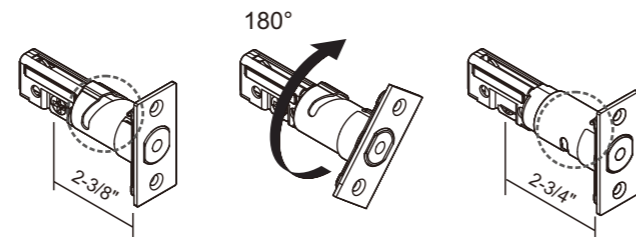
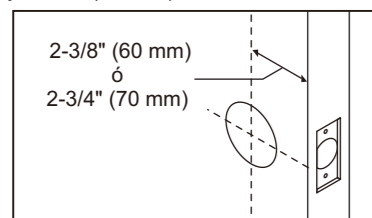
**Nota : Mientras instala, esté siempre seguro del lado de apertura.**



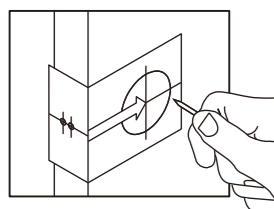
## DETERMINANDO LA ENTRADA

La entrada es la distancia del borde de la puerta al centro del agujero. El pestillo ajustable encaja en entradas de 2-3/8" (60mm) y 2-3/4" (70 mm).

Observaciones: El pestillo se ajusta de 2-3/8" (60 mm) a 2-3/4" (70 mm). Por favor ajústelo para adecuarlo a su puerta.

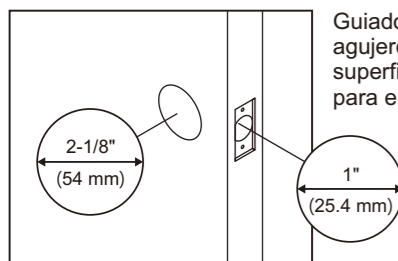


## 1. MARQUE LA PUERTA CON LA PLANTILLA



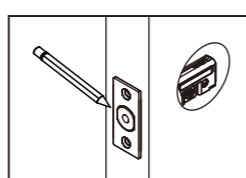
Seleccione la altura y entrada deseadas en la puerta; utilice la plantilla como indicador para marcar el centro del círculo en la superficie de la puerta y el centro del borde.

## 2. PERFORE

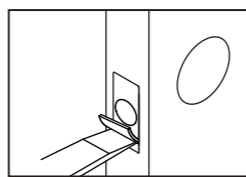


Guiado por las marcas, perfore un agujero de Ø2-1/8" (54mm) en la superficie y luego uno de Ø1" (25.4mm) para el pestillo.

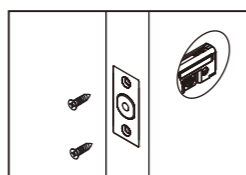
## 3. INSTALE EL PESTILLO



a. Inserte el pestillo paralelo a la superficie. Dibuje el contorno de la placa frontal y saque el pestillo de nuevo.



b. Rebaje 5/32" (4mm) a lo largo del contorno para permitir alinear la placa frontal con el borde de la puerta.

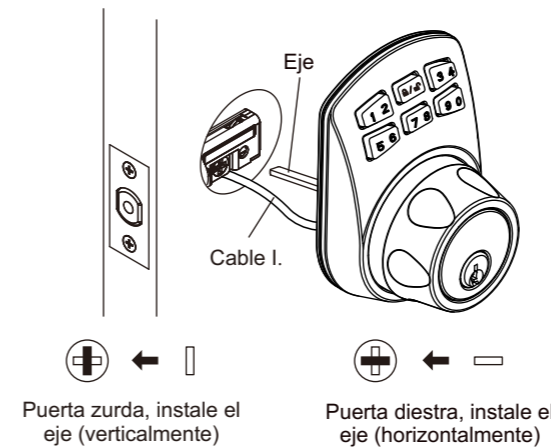
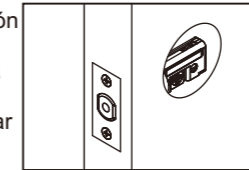


c. Inserte el pestillo y ajústelo con tornillos.

Tornillos para madera x 2

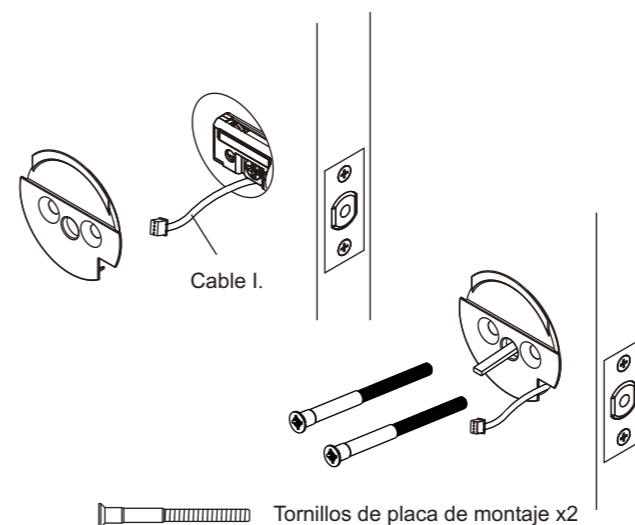
## 4. INSTALE LA MONTURA EXTERIOR

- Asegúrese que el pestillo está en posición de abierto o desbloqueado.
- Asegúrese de instalar el eje dentro de la cerradura correctamente. Si su puerta es ZURDA, el eje debe estar VERTICAL en el pestillo. Si su puerta es DIESTRA el eje debe estar HORIZONTAL en el pestillo.
- El cable de interface pasa por debajo del pestillo.



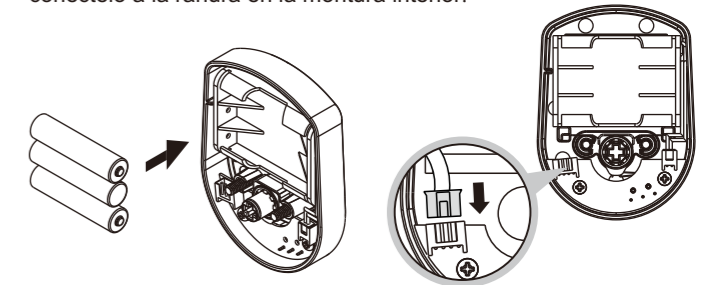
## 5. INSTALE LA PLACA DE MONTAJE

Antes de asegurar la placa de montaje a la cerradura con los tornillos de montaje asegúrese de que el cable de interface pasa limpiamente a través de la esquina de la placa.

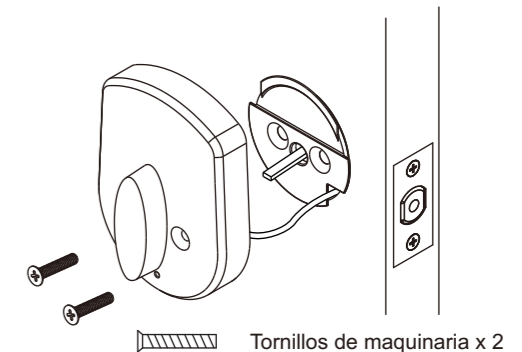


## 6. INSTALE LA MONTURA INTERIOR

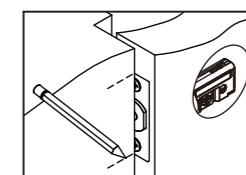
Inserte 3 baterías AAA en el cajetín de las baterías. Hale el cable de interface por el lado de la placa de fijación y conéctelo a la ranura en la montura interior.



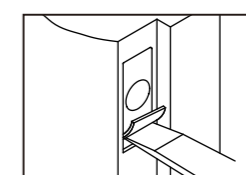
Empareje la montura interior, la perilla debería estar vertical, y sujete la pieza interior con tornillos.



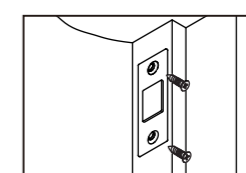
## 7. INSTALE EL REFUERZO



a. Para ubicar el refuerzo: cierre la puerta, dibuje líneas horizontales guiándose por la placa frontal. Asegúrese que el centro de la placa frontal y el refuerzo coincidan. Use las líneas como guía para dibujar el contorno del refuerzo.



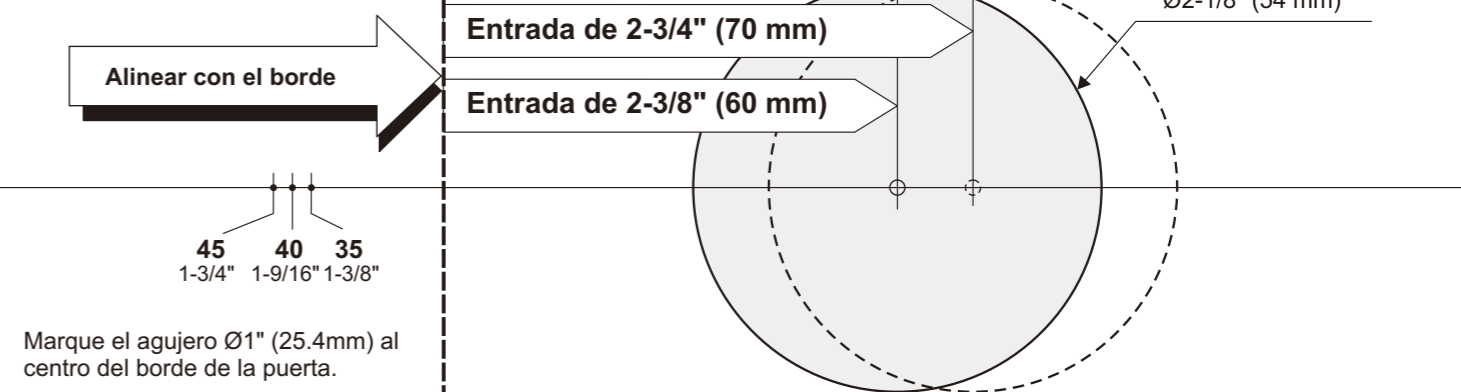
b. Rebaje 5/64" (2mm) a lo largo del contorno para que el refuerzo se alinee con el marco de la puerta.



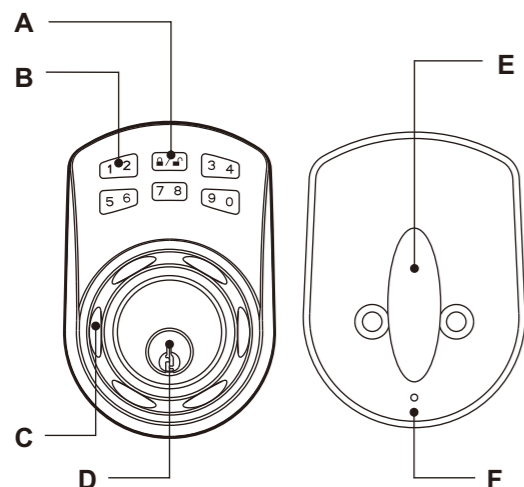
c. Inserte el refuerzo y ajústelo con tornillos.

Tornillos para Madera x 2

## PLANTILLA



## INSTRUCCIONES



**A Botón de programación**  
Configuración de funciones & bloqueo y desbloqueo.

**B Botones numéricos**  
Entrada de códigos, cada código es de 4-10 dígitos.

**C Perilla exterior.**  
Bloqueo/desbloqueo girando la perilla exterior.

**D Cilindro**  
Retraer/Extender el pestillo usando llave desde el exterior.

**E Perilla**  
Retraer/Extender el pestillo desde el interior.

**F Botón R (Reinicio)**  
Restaurar configuración de fábrica.

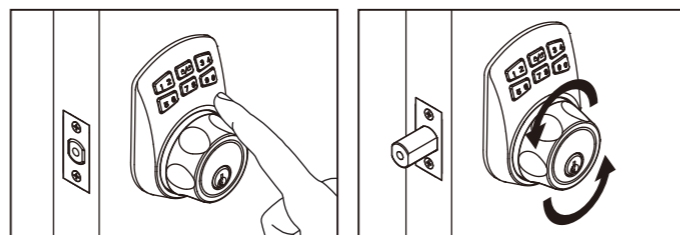
### Desbloquear

Para desbloquear – Luego de ingresar el código de usuario (1,2,3,4) debe presionar el botón de bloqueo/desbloqueo. Ahora tiene 5 segundos para girar manualmente la perilla exterior.



### Bloquear

Para bloquear – solo presione el botón (A) de bloqueo/desbloqueo. Ahora tiene 5 segundos para girar la perilla exterior.



## OBSERVACIONES

1. Le recomendamos usar baterías alcalinas para así estabilizar la fuente de corriente.
2. No mezcle baterías alcalinas con baterías de zinc-carbón o de marcas diferentes.
3. No utilice ningún químico o lubricante con aditivos para limpiar la cerradura, puede dañar la superficie o los componentes.

## SOLUCIÓN DE PROBLEMAS

### Ya instalada, la perilla ext. no gira luego de presionar el botón de Programación

Nota: Posible error instalando el eje.

Solución: Vea "Identificando lado del pestillo".

### Vida de la bacteria muy corta

Nota: Las baterías alcalinas suelen durar más.

Solución: Use baterías alcalinas.

### La cerradura no responde durante configuración

Nota: La cerradura está bloqueada. (El pestillo esta afuera)

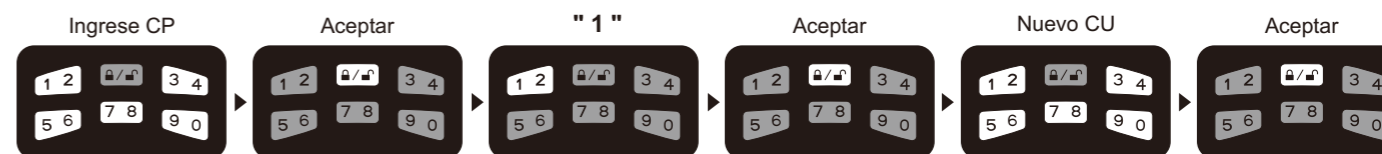
Solución: Asegúrese de tener la cerradura desbloqueada.

## CONFIGURACIÓN

Código de programación (CP) : 0000 Código de usuario (CU) : 1234

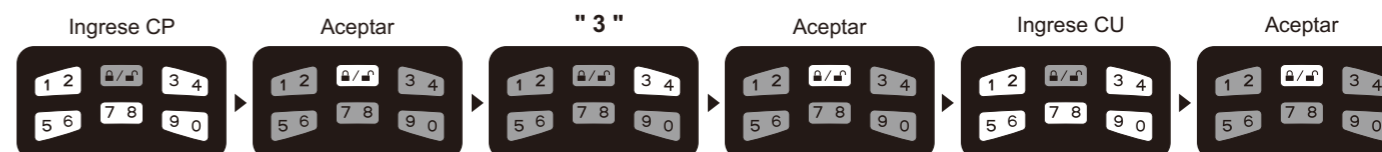
Su Nuevo Código de Programación (CP) \_\_\_\_\_ Su nuevo código de usuario (CU) \_\_\_\_\_

### ■ Crear un Nuevo código de usuario (CU)



Nota: Se pueden almacenar hasta 20 conjuntos de códigos de usuario. Los códigos de usuario deberán ser de 4-10 dígitos.

### ■ Borrar código de usuario (CU) individual



### ■ Borrar todos los códigos de usuario (CU) al mismo tiempo



Nota: Las funciones por teclado dejarán de funcionar cuando los códigos de usuario sean eliminados. La cerradura solo funcionará a través de la llave durante este plazo.

### ■ Cambiar código de Programación (CP)



### ■ Restaurar configuración de fábrica

Nota: Inserte un alfiler en el agujero debajo de la apertura inferior por 5 segundos. Tres pitidos largos indicarán que el reinicio ha sido completado.

## LUCES Y SONIDOS DE INDICACIÓN OPERATIVA

Luces	Sonidos	Significado	Solución
Un Destello Verde	1 Pitido	Operación exitosa	
3 Destellos Rojos	3 Pitidos	Operación fallida	Repita operación
5 Destellos Rojos	5 Pitidos	Error de código; Sistema cerrado	Espere 45 segundos Repita operación
10 Destellos Rojos	10 Pitidos cortos	Baja batería	Cambie la batería
2 Destellos Verdes	2 Pitidos	Programación exitosa	
3 Destellos naranja	3 Pitidos largos	Configuración reiniciada	Configure de nuevo
Destello Naranja-Lento		En modo programación	